

RADVV

Skeppsbron Jönköping:

PROGRAM FÖR GESTALTNING AV SKEPPSBROPARKEN

Västra delen, etapp 1



Konsult:

RADAR

Radar Arkitektur & Planering AB

Surbrunnsgatan 6
411 19 Göteborg

031-10 98 90

kontoret@radar-arkplan.se

Team:

Åsa Setterby Modéus, uppdragsansvarig landskapsarkitekt LAR/MSA

Louise Rådberg, medverkande landskapsarkitekt MSA

Linda Wedbland, medverkande landskapsarkitekt LAR/MSA





Innehåll

Radar har fått i uppdrag av Södra Munksjön utvecklings AB (SMUAB) att göra ett förslag för gestaltning av allmän platsmark i Skeppsbron, Södra Munksjön. Gestaltungsförslaget gäller för etapp 1 men utredningar under arbetets gång har tagit hänsyn till hela exploateringsområdet. Gestaltungsförslaget för allmän platsmark är uppdelade i tre rapporter. Denna rapport behandlar gestaltning av västra delen av Skeppsbroparken som ingår i etapp 1.

| | |
|---|----|
| Inledning | 4 |
| Gestaltungsprinciper för Skeppsbroparken | 6 |
| Material | 9 |
| Utrustning | 10 |
| Västra entrén och lekplatsen | 12 |
| Björklunden | 20 |
| Festplatsen och picknickplatsen | 22 |
| Bryggorna | 24 |
| Växtmaterial | 26 |
| Konstnärlig gestaltning | 32 |

Inledning

Bakgrund

Runt Munksjön går Hälsans stig som idag förbinder befintliga grönområden kring sjön med staden. I dagsläget är Hälsans stig ett välanvänt rekreativstråk. Denna koppling ska utvecklas som strandpromenad och är viktig för kommande exploatering. Enligt ramprogrammet ska strandpromenaden fungera som ett rikt upplevelsestråk med utblickar och utkiksplatser som leder förbi små och stora parker, lekplatser och aktiviteter för hela Jönköpings kommun.

Ramprogrammet beskriver också mötet mellan stad och vatten som en viktig aspekt som bör stärkas. Dels genom att lyfta befintliga vattenknutna aktiviteter och dels genom att skapa nya kontaktpunkter via bryggor och aktiviteter i parkerna kring Munksjön.

Det befintliga grönområdet i Skeppsbron består i dagsläget av grönytor med till största delen inhemska arter (björk, al, sälg, pil) och naturligt bevuxna strandkanter. Hela ytan ska utvecklas till en strandpark. Den nya parkstrukturen utgår från befintliga grönområden och ny parkmark etableras på idag hårdgjorda ytor. Trots det kommer Skeppsbroparken i Etapp 1 utgöras av en relativt begränsad parkyta. Med planerad exploatering i Skeppsbron och omkringliggande områden (bl.a. Munksjöstaden) där andelen grönyta är liten kommer besöksantalet bli högt i Skeppsbroparken.

För att komplettera den smala parken gestaltas gatorna i Skeppsbron som gröna stadsrum, där framförallt Oskarshallsgatan utvecklas med miljöskapande grönska och vistelseytor (se Program för gestaltning av gator). Det finns också två mindre kvartersparker.

Östra delen av Skeppsbroparken tillhör etapp 2 och innefattas inte denna rapport. Här ska finnas en aktivitetsplats med ytor för spontanidrott, lek för både stora och små, caféer, rekreation och eventuellt möjlighet till bad (badanläggning). Aktivitetsparken är tänkt att bli en målpunkt i Jönköping.

Syfte

Syftet med föreliggande arbete är att ta fram ett gestaltungsförslag för västra delen av Skeppsbroparken som en fortsättning på det parallella uppdrag som genomfördes 2016, på uppdrag av Södra Munksjön utvecklings AB. Programmet ska fungera som underlag till kommande detaljprojektering.

Utgångspunkter

Utgångspunkter för gestaltningen har varit den befintliga parken med dess kvaliteter, ramprogrammets uppställda mål samt de konkreta punkter som togs fram av arbetsgruppen på SMUAB inför fortsättningen av arbetet i "Sammanställning beslut Allmän platsmark Skeppsbron". Parallellt med arbetet har en dialog förts med beställaren samt berörda organisationer och sakkunniga på kommunen, bl.a. med kommunekolog, parkavdelningen, sakkunniga för tillgänglighet samt Jönköpings energi.

Under hösten 2016 höll SMUAB i en medborgardialog för Munksjökajen och parkerna i Skeppsbron. Via dialogen samlades tankar, idéer och förslag på hur Jönköpingsborna ville att de offentliga platserna skulle se ut och vilken typ av aktivitet de skulle erbjuda. Medborgarnas förslag har utgjort en viktig grund för utformningen av Parkettparken.

Planerad höjdsättning för ny exploatering på Skeppsbron kommer resultera i en mycket mindre nivåskillnad mellan Skeppsbrogatan och parken än vad som tidigare tagits fram. Detta är en stor fördel tillgänglighetsmässigt då inga trappor eller ramper behövs för att nå parken. Alltså behövs inte den stödmur längs hela gränsen som från början fanns med som en förutsättning.

På kvartersmark i etapp 1 planeras en förskola, som till viss del även kommer använda Skeppsbroparken som friyta. En lekplats för allmänheten som också ska fungera för förskolans verksamhet placeras i västra delen. Lekplatsen behöver avskärmas från Jordbrovägen och Skeppsbrogatan med tanke på buller och säkerhet.

Sammanfattning utgångspunkter i punktform:

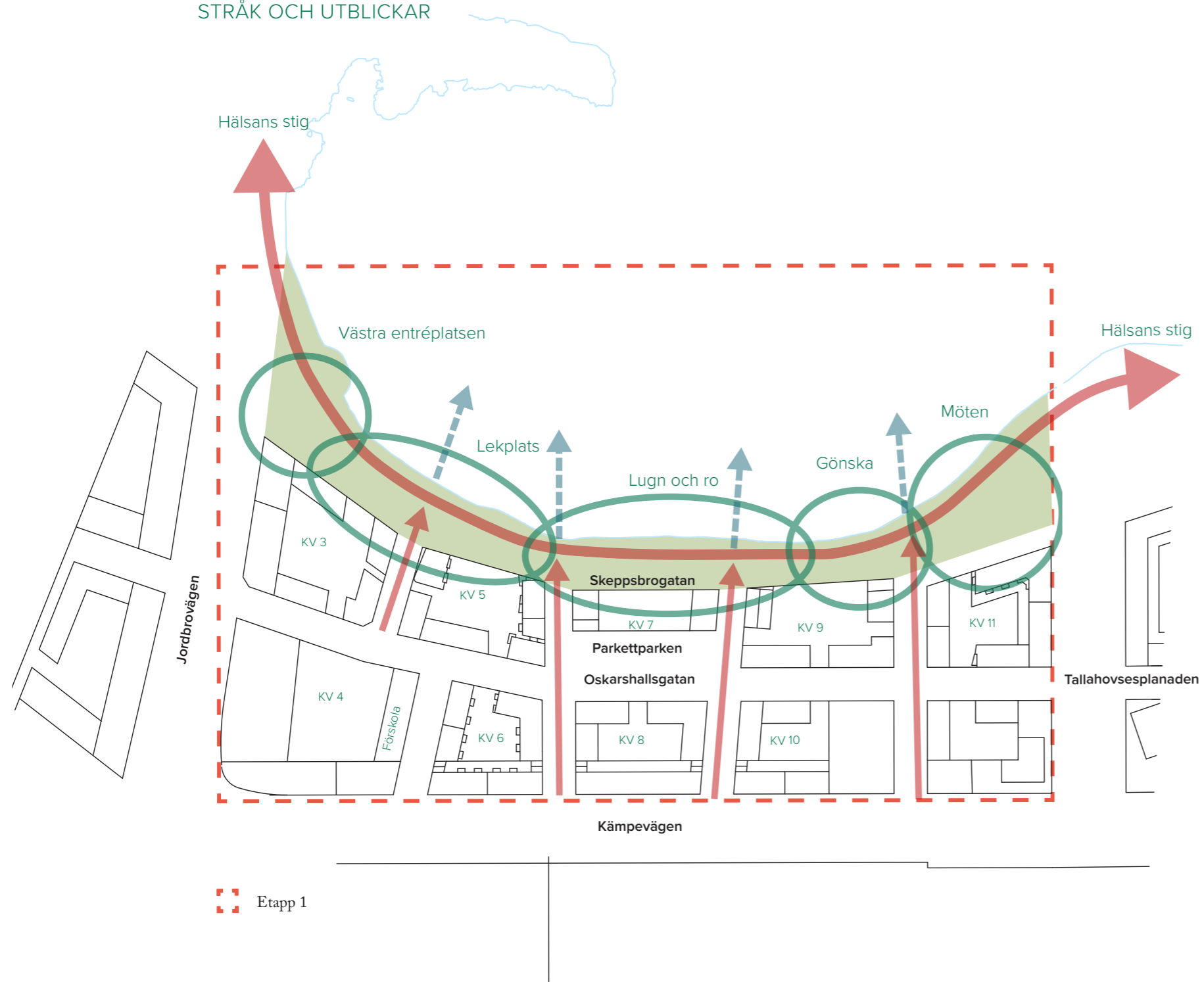
- Parken ska bevaras som en långsgående grön park.
- Den befintliga mjuka strandlinjen ska bevaras längs Munksjöns strand.
- Hälsans stig ska bevaras i ungefärligt läge.
- En lekplats med fokus på mindre barn ska byggas i västra delen, där även förkolebarn kan vistas på dagarna.

- Roddklubben ska kunna ha kvar sin verksamhet med tävlingsbanans start vid Munksjöns södra strand. En brygga ska byggas som startplats.
- En stor del av vegetationen ska bevaras där så är möjligt. Det finns en inventering av befintliga träd med en bedömning av trädets skick samt en inventering av fältskiktet utförd av kommunen i området som används som underlag.
- Den del av gamla tågrälsen som finns kvar på parkmark ska bevaras.
- Ett nytt teknikhus kommer placeras i västra kanten av parken.

Övergripande mål

- Parken ska bevaras som en grön långsgående strandpark och utvecklas till en attraktiv och rekreativ stadsdelspark för de boende men även för besökare. Kontakten med vattnet ska stärkas.
- Parken ska upplevas lättillgänglig och välkomnande för alla. Detta gäller äldre personer, barn, vuxna och unga samt personer med funktionsnedsättning. Det är också viktigt att i gestaltningen ta hänsyn till människor med olika ursprung (etnicitet) och genustillhörighet.
- Hälsans stig är ett viktigt rekreativt stråk i Jönköping som ska bevaras och utvecklas som stråk, med kopplingar till omkringliggande områden.
- Barn är en prioriterad målgrupp i den västra delen. Förskolan i området ska kunna nyttja parken i sin verksamhet. En temalekplats med ett stort utbud av olika typer av lekmöjligheter byggs och blir en attraktion i parken.
- Det ska finnas många sittplatser i parken och platser för lugn och ro.

STRÅK OCH UTBLICKAR



Hälsans stig och naturlig strandkant.



Västra delen med rester av tågräls.



Befintliga storvuxna träd, däribland al, björk och sälg.

Gestaltungsprinciper för Strandparken

Skeppsbroparken följer Munksjöns strandkant och utvecklas till en grön och lummig park med många vistelseytor. En sekvens av olika parkrum skapas längs strandstråket med varierande karaktär och innehåll för att passa olika aktiviteter och målgrupper.

Disposition och struktur

Strandparken utformas med befintlig struktur och funktion som grund. Här finns uppvuxna träd som ger karaktär åt platsen och som bevaras i så stor utsträckning som möjligt. De naturliga strandkanterna och befintlig strandlinje är viktiga för den biologiska mångfalden och bevaras.

Hälsans stig leder längs Munksjöns strandkant och är parkens huvudstråk. Längs stråket tillskapas ett flertal platser med varierande karaktär och innehåll för att erbjuda ett brett spektrum av vistelseytor för olika behov. Här finns platser för skogslek, en äventyrslekplats, gungplats, öppna gräsytor för picknick eller bollspel samt enkla sittplatser att slå sig ned på en stund och se ut över parken och sjön.

Längre österut i parken (etapp 2) planeras större aktivitetsplatser med lek och sport för unga och vuxna.

Parkens gräns och entréer

I norr möter den långsmala parken Munksjön och i söder Skeppsbrogatan. I Väster finns den starkt trafikerade Jordbrovägen och i öster fortsätter parken.

Skeppsbrogatan, som får en jämn beläggning av marksten och är en gångfartsgata, gestaltas så att den upplevs som ett hårdgjort, brett strandstråk. Gatan ligger på en något högre nivå än parken och erbjuder fina vyer över Munksjön. Kontakten mellan gatan, parken och Munksjön är viktig.

En låg mur återkommer längs parkens gräns mot Skeppsbrogatan och Jordbrovägen som ett tema men bryts upp i olika sekvenser. Längs vissa sträckor upphör den helt. I västra delen längs Jordbrovägen och utmed lekplatsen fungerar muren som en stödmur och utgör en tydlig avgränsning mot omgivande gator. (För ytterligare beskrivning av muren, se rubriken "Utrustning".)

Längre österut tar mjuka slänter och gröna planteringsytor hand om nivåskillnaden och mötet mellan park och gata. Slänterna blir så flacka att

de inte kommer upplevas på platsen. Detta skapar goda förutsättningar för att parken ska upplevas lättillgänglig och öppen.

Parkens entréer

Parken ska upplevas öppen och lättillgänglig och ett flertal entréer från väster, öster och från Skeppsbrogatan föreslås.

I förlängningen av varje tvärgata som leder ner till Skeppsbrogatan skapas en tydlig entréplats med ett stråk som leder ner i parken. Den mur som följer längs parkens gräns flyttas in något i parken och på så sätt bildas en vistelseyta med sittplatser och cykelparkeringar som vänder sig mot Skeppsbrogatan. Här skapas lugna zoner med möjlighet att slå sig ner längs den smala gatan. Vid varje entré finns också planteringar med prydnadsträd, marktäckande buskar och rumsskapande perennplanteringar som ger prakt och grönska till gatan och parken.

I västra delen finns en entré från Jordbrovägen som utvecklas ytterligare som entréplats. Entrén markeras med murar, sittplatser och platsen får en egen karaktär genom växtmaterialet. Entrén beskrivs mer utförligt nedan.

Flera mindre gångstråk skapar smitvägar ner i parken direkt från Skeppsbrogatan.

Vistelseytor och stråk

Platser längs parkstråket

Längs hela parkstråket finns med jämna mellanrum olika typer av sittplatser med utsikt över Munksjön. I västra delen är parkytan bredare och befintlig vegetation kompletteras till en frodig "parkskog" som visuell barriär mot Jordbrovägen. Här placeras även en lekplats för mindre barn. Läget har närhet till Munksjöstaden samt till det kvarter där man planerar en förskola i Skeppsbron. Förskolan ska kunna nyttja lekplatsen i sin verksamhet.

I mittpartiet bevaras befintliga björkar och en plats för lugn och ro med flera stråk som sneddar ner i parken anläggs. Här finns ett flertal sittplatser med utsikt över Munksjön. Här är parken som smalast. Ett bryggstråk kompletterar parken, med vistelseytor ute i vattnet.

Längre österut finns den långa bryggan som fungerar som en startbrygga för roddtävlingar. Parken blir bredare och närmar sig Tallahovsesplanaden. Gräsytor och fristående träd får skapa en flexibel yta för spontana aktiviteter, som picknick och bollspel för stora och små grupper.

Intill Skeppsbrogatan anläggs "ett gemensamt vardagsrum" med ytor för umgänge med stationära grillar, pingisbord och en pergola för skugga eller regnskydd. Här kan även en uppställningsplats för en foodtruck/rullande kafé finnas som en möjlighet.

Hälsans stig och dess kopplingar till parken

Stråket bevaras i sin ungefärliga sträckning, breddas och får ett slitlager av stenmjöl för att få en mjuk känsla men med ett godkänt tillgängligt material. För att stärka form och tillgänglighet föreslås ett brett band av marksten följa längs hela gångstråkets södra kant. Bandet skapar en tydligare kontrast mellan gräs och grus och ger stråket en karaktär och markerad linje mot gräsytan. På norra sidan mot strandkanten möter grusytan gräset i en mjuk kant.

Från Skeppsbrogatan leder ett flertal både breda och mindre gångstråk ner till parken och hälsans stig.

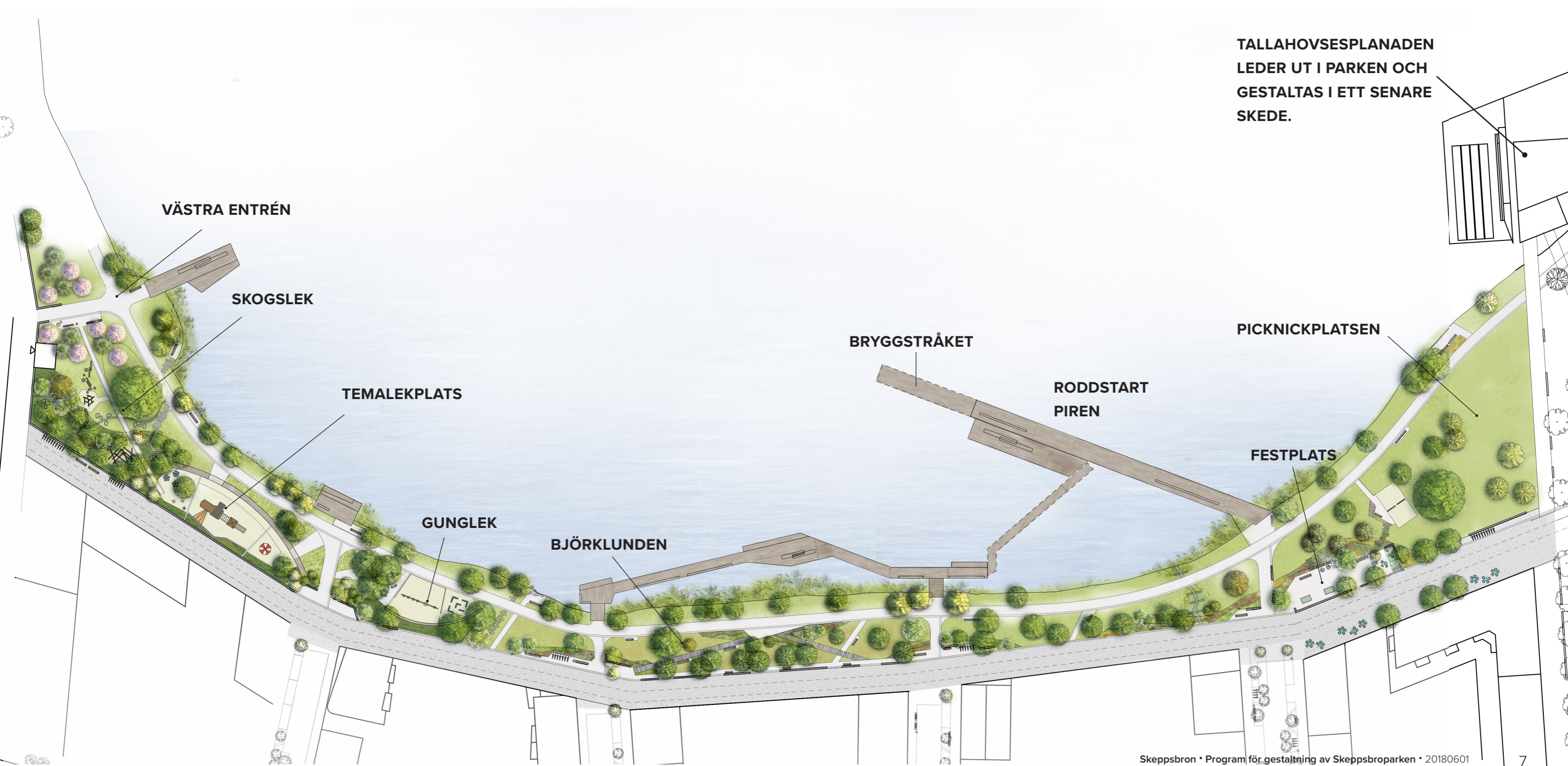
Den smala parken kompletteras också med bryggor som är hopkopplade till stråk. Dessa tillför parallella rörelsemönster som ger en annan typ av upplevelse och närkontakt med vattnet.

Situationsplan

SKEPPSBROPARKEN



TALLAHOVSESPLANADEN
LEDER UT I PARKEN OCH
GESTALTAS I ETT SENARE
SKEDE.



Växtmaterial och dagvatten

Skeppsbroparken ska vara en lummig grön park som erbjuder en mångfald av grönskande rum med olika karaktärer, upplevelsevärden och blomsterprakt. Parken ska också utformas så att den erbjuder livsmiljöer för flora och fauna i närområdet.

Befintlig vegetation består framförallt av träd (varierande arter), klippta gräsytor och strandvegetation. Så många träd som möjligt bevaras liksom strandvegetationen. De befintliga träden är viktiga för parkens karaktär (skala) och för att bevara den biologiska mångfalden.

Befintligt trädbestånd kompletteras med andra arter som tillför variation längs parkstråket. En andel ska vara inhemska arter samt bärande träd (blomning och fruktsättning) för att gynna den biologiska mångfalden. Längs strandkanten kompletteras befintliga arter som al, säl, och pil som är anpassade just för strandkanten som ståndort.

Trädbeståndet kompletteras med buskar, perenner och ängsvegetation. Dessa är miljö- och rumsskapande och skapar olika karaktärer och upplevelser i parken. De är också viktiga komponenter för den biologiska mångfalden.

Perenner planteras i stora sjok blandat med låga buskar. Växtvalet är dekorativa arter men robusta som tål parkmiljön och som fungerar väl i stora bestånd. En strand- och ängskaraktär eftersträvas med en stor inblandning av dekorativa gräs.



Intill entréer och vistelseytor finns perennplanteringar med prydnadseffekter som varierar över året.

Strandkanterna ska bevaras naturliga och den befintliga vegetationen bevaras och kompletteras. Se ytterligare beskrivning i förslag till växtmaterial i slutet av rapporten.

Dagvatten

Dagvattnet från stadsdelen Skeppsbron leds ut i Munksjön och hela området inklusive parken lutar svagt mot sjön. Då parken innehåller stora gröna och andra permeabla ytor tas vattnet om hand i högre utsträckning direkt i markytan. Dagvatten från intilliggande gator och andra ytor kan ledas öppet i dagvattenstråk ner till sjön och formas som lekelement och dekorativa inslag. I förslaget finns tre exempel med litet olika karaktär, en bäck, en "grön kanal" med lekinslag, ett svackdike med möjlighet att översvämmas till en liten våtmark, också med fin gestaltning, växtmaterial och lekinslag.

Tillgänglighet

Parken ska gestaltas så att det finns platser som tilltalar och kan brukas av alla målgrupper. Ett mål med gestaltningen är att den ska utföras så att den stärker en god orienterbarhet och skapar stråk och vistelseytor som fungerar väl även för den som har funktionshinder. Tillgänglighetsanpassningen beskrivs i första hand i samband med de olika platserna i rapporten.



Återanvändning av stenar till en ny markyta bildar vackra ytor med mycket karaktär. Bilden visar återanvända naturstenytor med tilltalande "missfärgningar" av rost.

Vid detaljprojekteringen av parken är ett samarbete önskvärt med tillgänglighetsexperter i Jönköpings kommun för att tillsammans kunna göra val av produkter och detaljlösningar.

De större entréerna och stråken ska vara lätta att röra sig längs, med jämna underlag och en gestaltning som medför s.k. "naturliga ledstråk". Bryggstråken ska vara breda och ha tillgängliga låga ramper.

Även lekplatserna ska utformas med tanke på tillgänglighet för både barn och vuxna med funktionsnedsättning. Det ska gå att ta sig in på lekytorna för barn och vuxna. Här föreslås sand och bark som är naturliga material som underlag. Dessa ytor ska kompletteras med stråk med fast underlag, t.ex. stenmjöl, armering med grus/sand. Vissa lekredskap behöver utformas/väljas med speciell tillgänglighetsanpassning, t.ex. gunga, upphöjt bord för sandlek.

En taktill informationstavla placeras vid varje stor entré till parken. Den ska placeras i sitthöjd som ett svagt lutande bord och redovisa gångstråk, platser och andra funktioner i parken (WC etc).

Att det finns sittplatser för vila med jämna mellanrum längs stråken och vid platserna är viktigt för att tillgängliggöra parken för alla. Några av dessa ska ha en mycket god tillgänglighetsanpassad utformning och de ska återkomma med jämna mellanrum, t.ex. parksoffan. Även enklare sittmöbler som bänkar, sittmurar etc ska kunna förses med ryggstöd och armstöd på utvalda platser för att underlätta för den som behöver dessa hjälpmedel. Detta gäller även sittplatserna på bryggorna. Typ av parkmöbler beskrivs i eget kapitel.



Exempel på hur en temalekplats kan gestaltas
Bild: Monstrum

Material

Materialen i Skeppsbroparken ska vara dekorativa, hållbara och funktionella utifrån de olika parkrummens funktioner. Materialen återkommer längs hela parken för att skapa en enhetlig karaktär.

Markmaterial

Parkens material ska hållas kring ett sammanhållet tema och återkommer längs hela parken, såsom stensmjöl, betongplattor/marksten (alt. natursten) och olika typer av gräsarmering.

På speciella platser som anläggs i parken kan avvikande material användas som har en direkt koppling till den specifika platsens innehåll och funktion.

Stensmjöl

På de flesta gångvägarna samt på flera platser i parken används materialet stensmjöl. Det ger en hård, packad yta som är godkänd tillgänglighetsmässigt samtidigt som det ger en mjuk parkkänsla. Ofta läggs en 1-2 cm finkornig grustopp ovanpå (gärna tumlad stenflis eftersom grus är en ändlig naturresurs). Materialet bör hämtas från stenbrott i regionen.

Stenytor och trampstenar

Som redan nämnts föreslås en bred kantsten följa längs de viktiga stråken i parken, de som leder ner till parken och Hälsans stig. Kantstenen föreslås

utgöras av en betongsten i stora mått i en fin ljus betongyta. Denna breda kantsten fungerar som kontrast och naturligt ledstråk samt ger karaktär till stråket.

Marksten av betong (alternativt natursten) används också som trampstenar i parken, ibland som enkla stenar som bildar en stig. På vissa platser sätts trampstenarna samman till ytor som bildar informella stråk.

Ett alternativ till betong är natursten. Natursten är ett tåligt och mer beständigt material, men också mycket dyrare. Detta beror på vilka andra material som slutligen väljs i parken.

Armerat gräs

Flera varianter av armerat gräs används i parken. Då parken har en begränsad storlek och är mycket smal längs vissa sträckor förväntas ett stort slitage. För att maximera grön yta men samtidigt se till att vissa ytor blir robusta för slitage är gräsarmering ett bra alternativ, t.ex. vid gångstråk, lekplatser eller på ytor där människor kan förväntas snedda. Armerade gräsytor kan också anläggas som robusta kanter till gräsytor som därmed gradvis övergår i gröna ytor, gräs eller perenner. Armerat gräs tar upp dagvatten till skillnad från de

flesta andra hårdgjorda ytor. Där slitaget är som störst kan gräset ha svårt att grönka vissa delar av året i en gräsarmering. I en stadsdelspark som Skeppsbroparken där syftet är att så många som möjligt nyttjar parken kan dock ett visst synligt slitage accepteras. De oskarpa kanterna mellan grönt och hårdgjort kan bli en fin karaktär som ett återkommande tema i parken.

Gräsarmering med sten/betong: På vissa ytor skapas en armerad gräsyta genom att betongstenar sätts med bred fog där gräs sås in. Trampstenar som skapar större ytor kan ses som en sorts gräsarmering. Det finns också speciella betongstenar utformade för gräsarmering som skapar robusta och hållbara ytor.

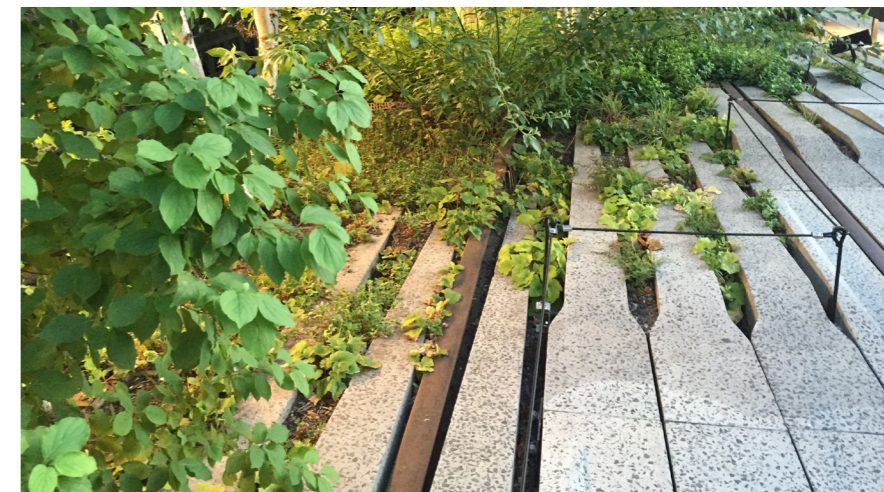
Gräsarmering med plast: Det finns flera produkter av gräsarmering som är konstruerade med ett stabiliserande plastnät. Detta ger en mjukare yta där också gräset ofta har bättre livsförutsättningar.



Ett brett band av marksten skapar en kontrast och en tydlig form som samtidigt kan fungera som ett informellt ledstråk.



Stenar i stora format föreslås läggas som dekorativa och informella gångstråk i parken.



Ljusa betongstensytor skapar en fin kontrast mot planteringen.

Utrustning

Muren

Längs parkens gräns mot Skeppsbron återkommer en enkel, låg mur som ett tema. I väster mot Jordbrovägen fungerar den som stödmur. Längre österut bryts den upp i kortare sekvenser med olika långa uppehåll. Muren markerar också entréerna och skapar rumslighet.

Muren föreslås utformas i betong eller natursten och är låg och bred så att den fungerar väl som sittmur. Den har en avgränsande funktion och ska inte upplevas som en barriär. Muren kompletteras med sittytor av trä som även kan förses med rygg- och armstöd, vilket ger muren flera funktioner. Detta tema återkommer längs hela Skeppsbroparken och kan även återkomma längs Oskarshallsgatan, men då med en detaljutformning som passar för gatumiljön.

Det finns ett flertal prefabricerade produkter som kan användas, men här föreslås att muren utformas specifikt för Skeppsbron, liksom vid norra Munksjön.

Parkmöbler

I parken finns flera platser med olika funktioner där viss utrustning gestaltas specifikt för platsen, skapar informella sittplatser och är identitetsskapande.

Men några parkmöbler, framförallt sittmöbler, väljs ut enligt ett sammanhållande tema och återkommer i hela parken. Dessa är en parksoffa, en bred bänk, papperskorg och cykelställ i form av pollare.

Parksoffan

En parksoffa väljs ut som har en god tillgänglighetsanpassning med rygg- och armstöd. Parksoffan placeras ut med jämna mellanrum på platser där en viloplats kan behövas eller där man vill slå sig ner för en pratstund med utsikt över Munksjön, eller omgiven av blomsterprakt.

Breda bänken

En bred och lång bänk, som en upphöjd flexibel sittyta kompletterar parksoffan med en mer flexibel sittplats. Bänken ska vara robust och fungera formmässigt med parksoffa och mur.

Cykelpollare

Som cykelparkering används en enkel pollare där cykeln kan låsas fast i ramen. Pollaren ska i form, färg och material fungera väl med armaturer, trafikpollare och annan utrustning i parken. Eventuellt används samma cykelpollare på allmän plats i hela stadsdelen.

Lösa möbler

På några platser i parken föreslås lösa möbler, stolar och bord. Möbler som kan flyttas runt skapar flexibilitet i användning och en möjlighet att forma sin egen plats för stora eller små sällskap, att kunna placera stolen under trädets skugga eller i solen. I många parker i större städer finns denna lösning. Med stadens tydliga logga på möblerna och kanske en speciell färgsättning bör möblerna få stanna kvar på sin plats. Möblerna kan tas in för förvaring på vintern.



Låg stenmur skapar tydlig avgränsning mellan olika rum.



Bred sittyta av trä.



Exempel på träyta som infogas i stenblock/mur.
Bild: GH form



Låg bänk av kraftig cortenstål.



Exempel på parksoffa med tyggstöd och armstöd som kan användas i parken, trä och stål.
Bild: Nola

Belysning

Ljussättning av parken och val av armaturer utförs av ljusdesigner på Jönköpings kommun. Här nämns endast idéer som markerar eller direkt har en gestaltande effekt på platsen.

Ett belysningsprogram kommer att tas fram med armaturer för park och gata i området. Dock kommer även flera platser ljussättas så att platsens form och rumslighet förstärks.

Cykelparkering

Vid entréerna till parken finns cykelparkeringar. Här placeras pollare som läsbara cykelställ enligt ovan. Skeppsbrogatan är en gångfartsgata och prioriteras som cykelstråk. Hälsans stig kommer inte vara en cykelbana. Här prioriteras lägre hastigheter och flanörer.



Solstol i trä med utsikt över hamnen.



Låga stöd/sittmurar av betong som är rumsskapande.



Flexibel utformning av sittmöbel som bänk med eller utan rygg- och armstöd.



Stödmur betong.



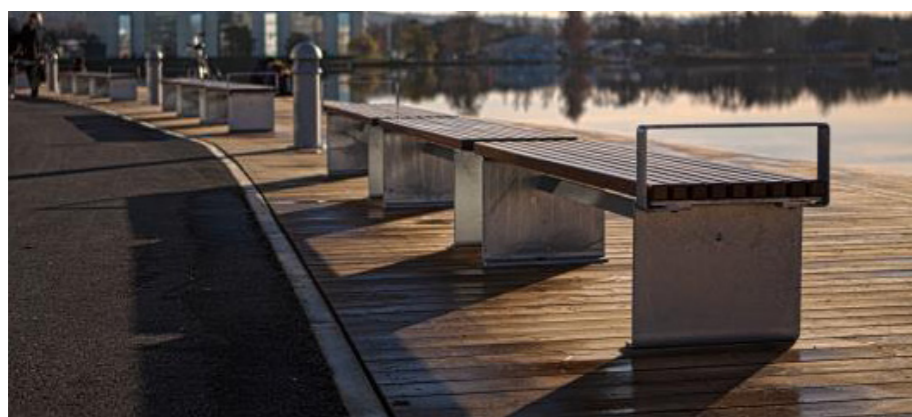
Exempel på infästning av sittyta.



Lösa möbler i offentlig miljö bildar en personlig prägel



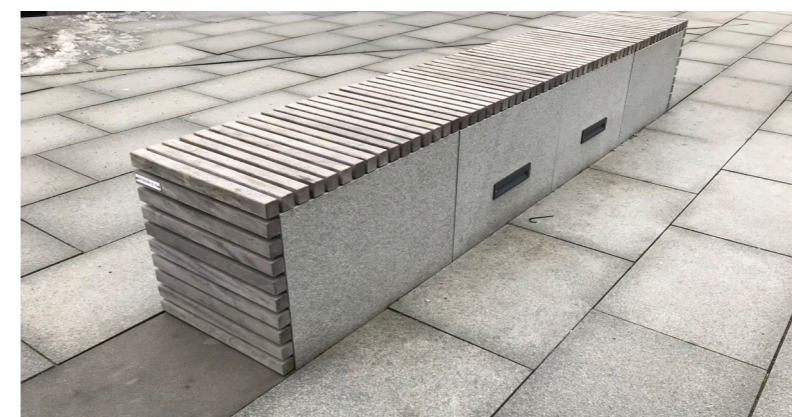
Flexibel sittyta av trä och stålunderrede.
Bild: Flexys Design



Sittbänkar i stål och trä med tydlig karaktär längs kajkant.
Bild: Hags



Bänkar av grova dimensioner i trä ger en robust känsla som fungerar väl i strandparken.
Bild: Flexys Design



Exempel på lutformning av låg mur av granit och sittytor av trä.



Lösa bord och stolar skapar flexibla ytor för umgänge.

Västra entrén och lekplatsen

Lekplatsen i parkens västra del är främst till för de mindre barnen. I Skeppsbroparken finns en tänkt gradient från väster till öster, där leken långsamt anpassas till äldre barn (och leksugna vuxna!). Ett spännande tema lockar till fantasilekar och är identitetsskapande för platsen och parken.

Västra entrén från Jordbrovägen

Entrén från Jordbrovägen markeras med en mindre platsbildning och grupper av pelarekar och olika arter av körsbärsträd som blommar rosa om våren och får fina höstfärger. Här finns sittplatser och inslag (exempelvis lekskulpturer) som vittnar om temalekplatsen som väntar om besökaren fortsätter längs Hälsans stig eller den bevarade tågrälsen som leder in i skogsdungen.

Här placeras också en informationstavla med karta över parken. Informationstavlan föreslås vara taktill och placeras med lutande plan i låg sitthöjd. Här kan alla ta till sig informationen om hur man rör sig i parken och vad som finns att upptäcka.

Västra entrén leder också mot en av bryggorna i parken där det finns flera sittplatser och vistelseytor nära vattnet.

Det ska framgå tydligt att man inte får cykla i Skeppsbroparken eller på Hälsans stig. Med vilka åtgärder detta genomförs utreds i ett senare skede i samråd med trafikplanerare på kommunen.

Växtematerialet

I Västra delen av parken bevaras den befintliga vegetationen och en friväxande mer naturlig skogsdunge skapas. Skogsdungen ska vara en grön lunga

som samtidigt ger en avskärmning mot Jordbrovägens trafikmiljö. I "dungen" gallras befintlig vegetation och kompletteras med nya robusta träd och buskar. Här ska inblandningen av inhemska arter, blommande och bärande träd och buskar vara större så att förutsättningarna för en god livsmiljö för djurlivet stärks. Även ett naturligt och friväxande fåltskikt eftersträvas. Robusta arter krävs med tanke på slitaget. De öppna delarna föreslås vara äng som slås en eller två gånger i slutet på säsongen, medan ytorna närmast hälsans stig klipps för att ge ett mer städat intryck.

Lekplatsen

Tema

Vi föreslår ett tema för lek genom hela parken, ett tema som kopplar antingen till området, eller till Jönköping. Förslag på olika teman är järnväg (lok, spår, vagnar), "Skeppsbron" (skepp, bryggor, vågor, vrak, sjöodjur), ek (träslag som ska prioriteras i området, ekollon, löv, insekter), äpplen eller djur (utter, älg, ekorre, salamander). Det danska företaget Monstrum utför handbyggda temalekplatser - se exempelbilder nedan!

Genom lekplatsen löper det forna industriområdets sista rest i form av ett järnvägsspår, som ska bevaras. Ytan mellan rälsens spår grusas och kopplar samman västra entréplatsen med lekplatsen.

Upplevelse

Det ska vara spännande att ta sig fram genom lekplatsen som ändrar karaktär och är uppdelad i flera olika sekvenser och rum. Spånger, trädäck, trampstegar och grusgångar leder besökaren in i lekskogen och förbi olika lekstationer. Olika markmaterial och växtlighet som är rumsskapande gör lekplatsen komplex och variationsrik trots begränsad yta.

Gränsen mot parken

Höjdskillnaden mot Skeppsbrogatan och Jordbrovägen är som störst här och utnyttjas och tas om hand av en låg stödmur. Muren skapar en barriär och en tydlig avgränsning mot vägarna vilket är bra, med tanke på alla de barn som förväntas röra sig här. Därför har inga entréer in till parken föreslagits kring detta hörn. Muren löper sedan vidare förbi lekplatsen och en kort sträcka kompletteras med en klättervägg som samtidigt fungerar som avgränsning, insyns- och bullerskydd mot Skeppsbrogatan. Lekplatsen kan avgränsas



Vid västra entrén får växtematerialet ge karaktär med rosablommande körsbärsträd och pelarekar.



Leksulptur i trä från Monstrum.
Bild: Monstrum



Leksulptur i trä från Monstrum.
Bild: Monstrum

VÄSTRA ENTRÉN

Rosablommade körsbär och pelarek ger karaktär

VÄSTRA BRYGGAN

Morgonplats i sol

SKOGSLEK

Balans- och klätterlek i skogsdungen

Dagvattenbäck

TEMALEKPLATS MED LEKSKULPTUR

Prioriterad målgrupp är mindre barn
Lekplatsen har flera rum med olika funktioner

SOLDÄCK MED VATTENKONTAKT

Litet soldäck i strandkant

GUNGPLATS

Olika typer av gungor och mysig lek/
fikaplatser under lövverk

Dagvatten i lekfull kanal

BRYGGPROMENADEN

LEKPLATSEN

Skala 1:500 (A3)





UTSNITT SKOGSLEK
Skala 1:400 (A3)

Skogslek, en naturlekplats

Vegetationen i skogsdungen skapar rumslighet och formar mindre platser för barn att upptäcka och leka på. Små och större gläntor med lekattraktioner i form av klätter- och balanslek ges plats. I skogskanten placeras kojor och hyddor. Gungdjur eller ljudlek passar också bra i denna miljö. Gläntorna binds samman med träspänger och hoppstenar i ett större system som också

leder till lekplatsen. Underlag för lek föreslås vara bark. Endel lekredskap har även funktion som träningsredskap. På så vis kan vuxna och ungdomar aktiveras på platsen. Klättrleken i skogsgläntan kan exempelvis fungera lika bra som träningsredskap för vuxna. Vid temaleken kan mindre lekredskap utformas i enlighet med temat men ha en flexibel funktion och uppmuntra till träning. Föräldrar som går till lekplatsen med sina barn inspireras att röra på sig och har samtidigt god uppsikt över leken.



I en glänta kan ljud vara tema. Här en sorts xylofon med vackert ljud.



Att lyssna på andra och prata med varandra mellan olika platser kan vara spännande.
Bild: Monstrum



En klättrlekplats finns i en av skogsgläntorna. Utformningen av denna kan även uppmuntra vuxna till träning.



Balanslek av olika slag kan bindas ihop till system.



Lekhus och kojor placeras i skogskanten.
Bild: Monstrum



Grovhuggna lekdjur i trä kan finnas i skogen.



Snurrlek



Kombinerade tränings-och lekredskap. Här kan träningsugna föräldrar aktivera sig samtidigt som barnen leker. På bilden visas träningsredskap.
Bild: Gläntan Design

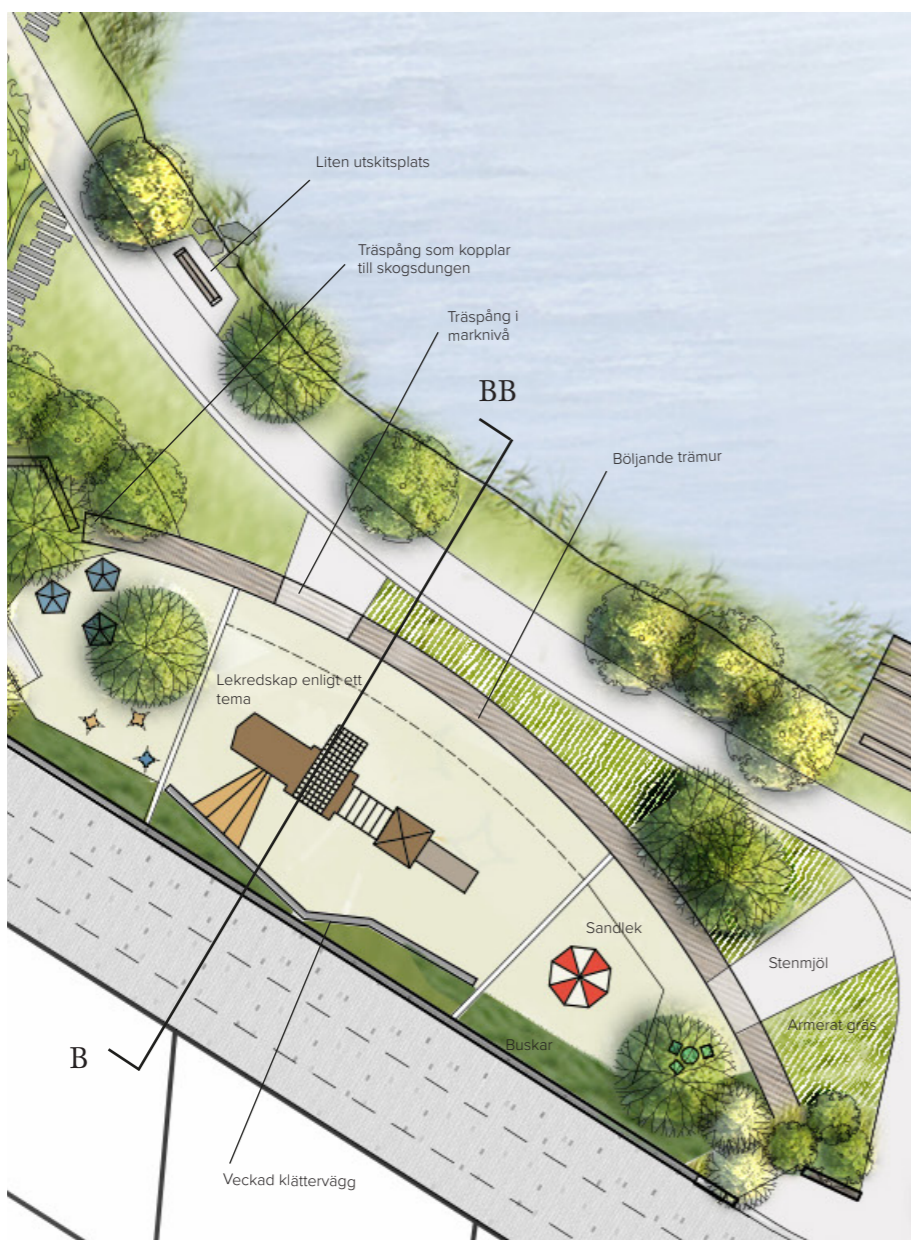
Tågrälsen

Den gamla tågrälsen bevaras som en stig och grusas med stenhjul mellan rälererna. Den kopplar samman västra entréplatsen, skogsleken och temalekplatsen. En bäck som tar hand om dagvattnet från omkringliggande vägar utformas som ett lekelement som slingrar sig mot Munksjön. Bäckens utformning måste även fungera när den är torrlagd. Av säkerhetsskäl får inte heller bäcken bli för djup.

SEKTION SKOGSLEK A-AA

Skala 1:100 (A3)





UTSNITT TEMALEK
Skala 1:400 (A3)

Temalekplatsen

En lekplats för barn i alla åldrar föreslås i den västra delen av parken. Här finns en bredare yta och en närhet till kvarteret där förskolan planeras. Med ett tydligt tema får lekplatsen en sammanhållen karaktär. En stor lekskulptur med många lekfunktioner, ex gungor, rutschbanor, klätternät, dominerar platsen. Inslaget blir en viktig karaktärsskapande del i parken och skapar



Exempel på lektåg utfört av Monstrum. Här finns olika typer av lek såsom klättrlek och rutschkanor.
Bild: Monstrum



Exempel på skepp och fyr utfört av Monstrum.
Bild: Monstrum



Bilden visar ett exempel på en böjande trämur som man kan springa på.
Bild: Monstrum



Balanslek kan utföras med olika material och binda samman lekredskap.



Med ljussättning skapas effekter i mörker.
Bild: Monstrum

en destination för alla leksugna i Jönköping. Temat kan vara ett skepp som knyter an till Skeppsbron, då historiskt skeppen kom in från Vättern till Munksjön och anlade precis här, eller ett tåg som en blinkning åt det forna industriområdet och kanske till den kommande höghastighetsbanan. Leksulpturen kan effektbelysas för att få en ny skepnad och struktur under kvällstid och mörka delar av året. Kring det huvudsakliga lekelementet finns mindre lekredskap som knyter an till valt tema. Det kan vara gungdjur i form

av fiskar eller en rutschkana som påminner om tåggräls. Andra teman kan vara John Bauer, skogen, djur som förslagsvis uttern som finns i området. Förslagsvis återkommer temat i den lekplats/aktivitetsplats som planeras i östra delen av parken - antingen i mindre eller större format.

SEKTION TEMALEK B-BB

Skala 1:100 (A3)



Monstrum är ett företag som gör specialbyggda, spännande, konstnärligt utformade och säkra äventyrslekplatser. I rapporten syns flera exempel på sådana lekplatser.

En böljande, bred trämur ger karaktär och definierar lekytan mot hälsans stig. Den låga träturen har ett böljande lopp som är roligt att springa på - kanske är det vågor! Den fungerar också som en tydlig avskärmning/insprings-skydd och informell sittyta.

Som en tydlig avskärmning mot Skeppsbrogatan placeras en hög trä- eller betongmur som en fond till lekplatsen. Trämuren utformas i samklang med

temat och lekskulpturen och blir en låg klättervägg att klättra längs. Skulptur och klättervägg får gärna vara sammanbundna som lekredskap. Utsikten över Munksjön begränsas därmed från Skeppsbrogatan just här, men skapar en lugnare och tystare miljö på lekplatsen med tanke på trafiken. Ytterligare beskrivning av träskärmen följer.

Lekplatsen är indelad i tre delar. På sidorna finns lugna och mindre lektrum. Närmast skogen finns en mindre plats med lekstugor och hyddor/kojor av olika slag. Här står ett befintligt träd som bevaras och ger skugga. Lekplatsen knyts ihop med skogsleken då järnvägsrälsen leder hit och flera träspänger

leder in i skogen till de olika gläntorna för skogslek. Den västra delen domineras av en stor sandlåda med baksand. Ett litet torn föreslås här där man kan få utsikt litet högre upp. Med Skeppstema kan det vara en fyr.



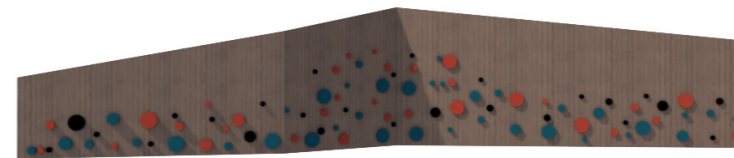
VY ÖVER KLÄTTERVÄGGEN

Muren och klätterväggen

En långsträckt massiv skärm avskärmar lekplatsen från Skeppsbrogatan och den vändplan som finns här. Skärmen ger ett visst bullerskydd och är rumsbildande då den skapar en fond till lekplatsen. Mot lekplatsen finns klättergrepp i olika banor men bara en bit upp, så att det inte är möjligt för ett barn att klättra över väggen. På andra sidan, mot Skeppsbrogatan, finns en plantering med buskar och klätterväxter som täcker in väggen och skapar en grön dekorativ sida mot gatan.

Klätterväggen veckar sig något och tornar upp sig med högsta höjd på 3,5 m. Skärmen konstrueras av betong, klädd i trä alternativt i massivt trä, eventuellt med stålkonstruktion. Klättergreppen är lekfulla och kan utgöras av exempelvis ringar eller rep. Lekskulpturen föreslås kopplas ihop med klätterväggen med t.ex. rep. Klätterväggens slutliga form bestäms av lekskulpturen då detta ska ses som ett sammanhang. Blir det ett skepp kanske skärmen är en stor våg, eller en bergig ö som tornar upp sig i fjärran. Med ett helt annat tema kan väggen gestaltas som stiliserad skog, stad eller något annat.

Lekskulpturen och klätterväggen ska erbjuda lek för alla åldrar och vara utformad på ett attraktivt sätt så att det blir ett spännande inslag i parken även för ungdomar och vuxna.



Klätterväggen kan utformas av banor med varierande svårighetsgrad. De olika färgerna på klättergreppen representerar en bana.

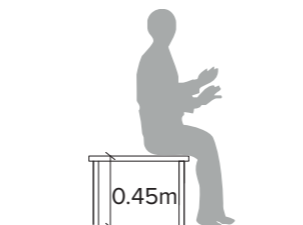


Klätterväggen kan föras med olika typer av klättergrepp för ett lekfullt uttryck. Det kan exempelvis vara balansgångar, ringar och rep.



UTSNITT TRÄSPÅNG

Skala 1:50 (A3)



SEKTION STÖDMUR I TRÄ

Skala 1:50 (A3)



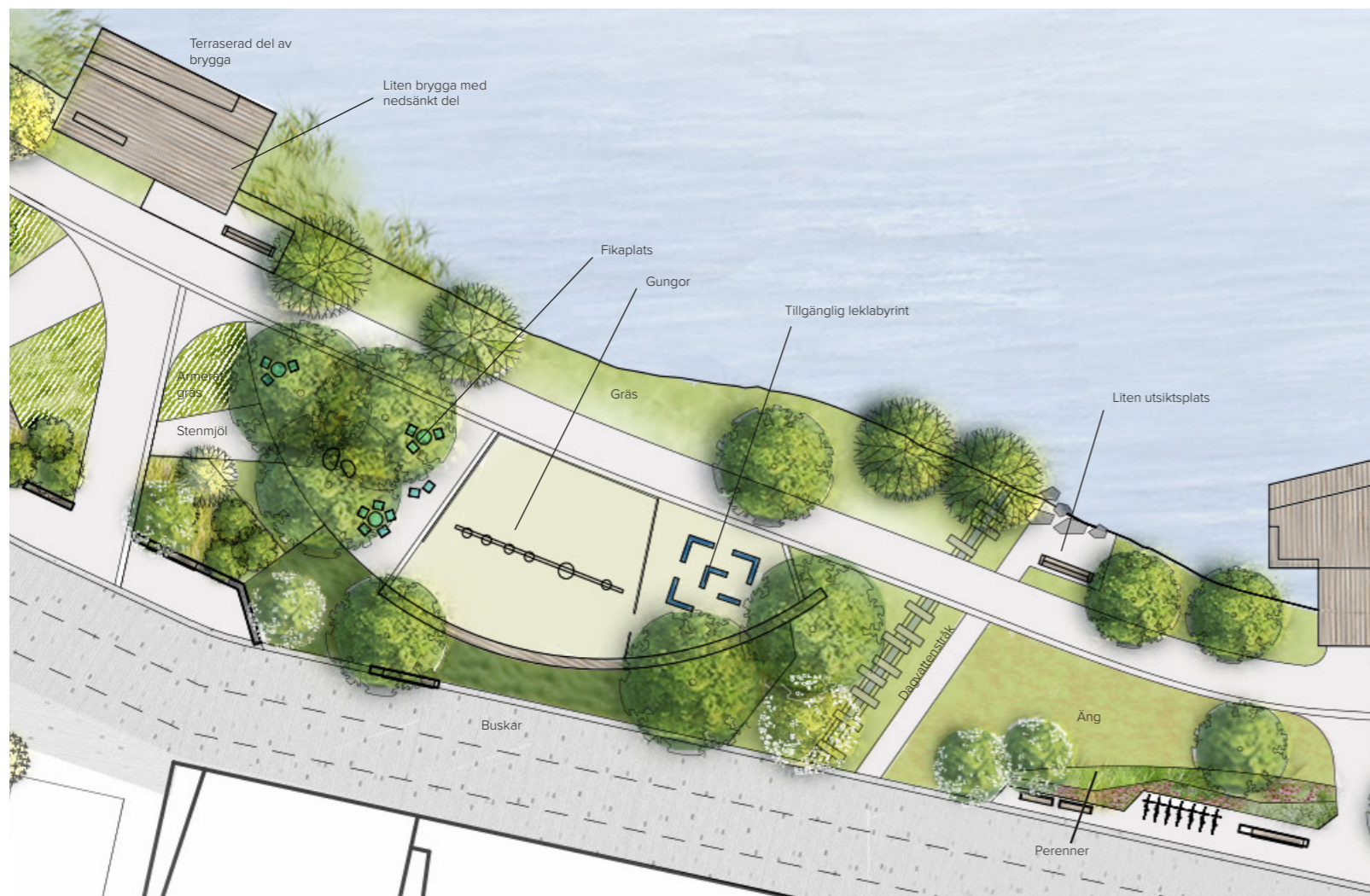
Klättergrepp som fästes lågt på muren gör att det är omöjligt att komma upp för högt eller klättra över till andra sidan.



En stödmur som avskiljer två olika parkrum från varandra kan utformas på ett lekfullt sätt och bli en attraktion. Muren finns i Paris och är av betong och används för skatere och för bollek.



En böljande trämur kan fungera som avgränsning, som informell sittplats och för springlek. Bild: Monstrum



UTSNITT GUNGPLATS

Skala 1:400 (A3)

Gungplatsen

Lekplatsen fortsätter i öster där gungorna får ta större plats. Här föreslås flera typer av gungor. I förslaget får fyra vanliga gungor, bebisgunga för de minsta och en kompisgunga plats. En fin gungställning som fungerar väl med övrig gestaltning föreslås som kan anpassas i höjd så att vissa gungor får vara riktigt höga.

Gungplatsen vänder sig mot strandstråket och har utsikt över sjön omgiven av lummiga träd och buskar. Platsen famnas i söder av en låg sittmur av trä. En enklare variant av den böljande "trämmuren" vid äventyrslekplatsen. Här kan många sitta, gå balansgång eller vänta på sin tur. Den låga trämmuren

skapar också form till platsen och tillsammans med tät men låg buskvegetation en tydlig avskärmning mot Skeppsbrogatan.

Lekplatsen är uppdelad i tre avdelningar. Förutom gungorna i mitten finns närmast entrén i väster en hårdgjord yta av stenmjöl där lösa stolar och bord föreslås under trädskronornas skugga. Här ska större uppstammade träd planteras så att man kan sitta under trädskronorna och fika, läsa en bok, titta på utsikten eller på de som rör sig längs Hälsans stig eller på gungplatsen. Grusytan kan också fungera som en informell boulebana en skön sommarkväll. Fasta möbler bör därför placeras i kantzonerna. En enkel skulptur får gärna finnas på denna plats för ett ge en ytterligare dimension och identitet.



Olika typer gungor ger olika gungupplevelse. En gungställning som passar in i miljön ger ett fint helhetsintryck. Bild: Monstrum



Ett inslag av enkla skulpturala objekt på utvalda platser ger identitet parken. Här ett exempel på vackra stenar som man kan sitta eller klättra på men som också bara är dekorativa.



Lösa stolar och bord som kan flyttas runt föreslås under trädskronorna. Här har man skugga och utsikt över sjön, stråket och gungplatsen.

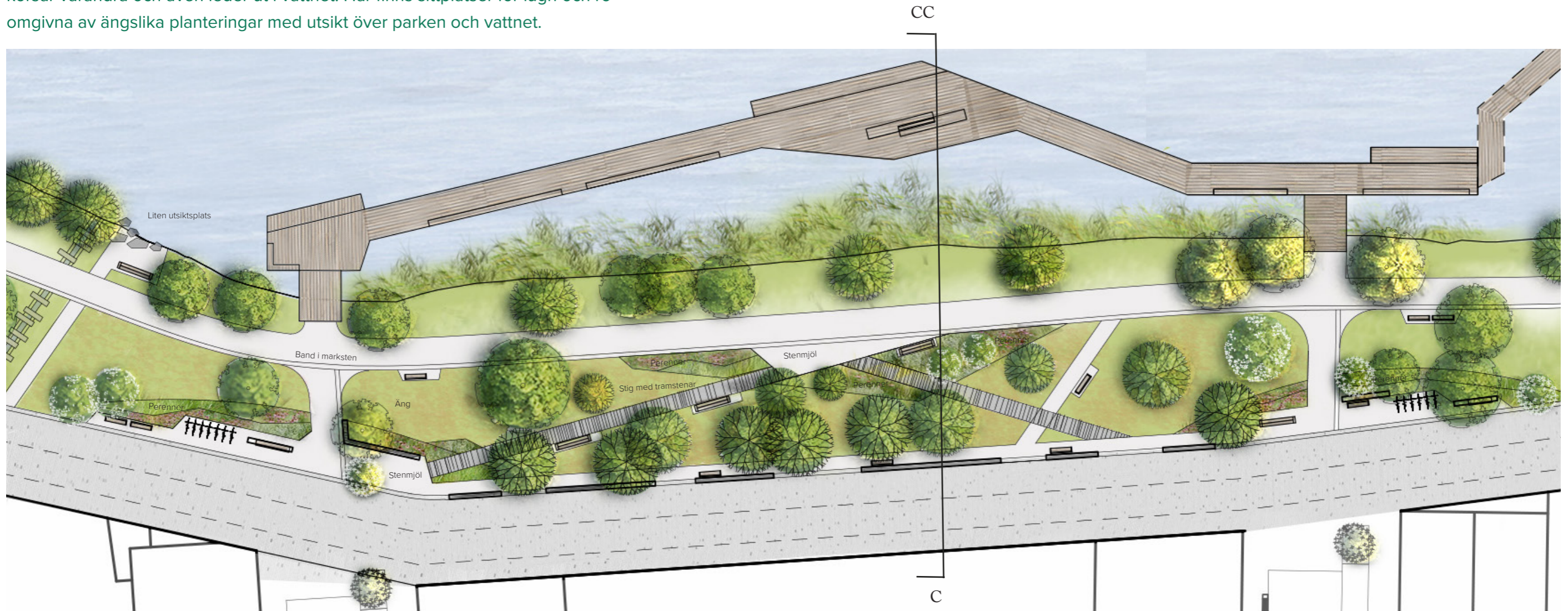
En smitväg från den intilliggande entrén omges av armerade gräsytor. Ytorna här måste tåla ett visst slitage och spring.

Öster om gungorna finns en mindre plats för lugn lek, t.ex en liten labyrinth som fungerar för alla. Här kan man också slå sig ner en stund på sittmuren och leka i sanden.

Gungplatsen och den mindre lekplatsen föreslås ha ett underlag/fallskydd av sand. Gungplatsen bör omges av ett inspringningsskydd.

Björklunden

Björklunden präglas av flanörstråken och utsikten över Munksjön. Här är det lätt att komma ner i parken. Det finns ett flertal stråk av olika karaktärer som korsar varandra och även leder ut i vattnet. Här finns sittplatser för lugn och ro omgivna av änglika planteringar med utsikt över parken och vattnet.



UTSNITT BJÖRKDUNGEN

Skala 1:400 (A3)



Änglika perennplanteringar ger blomsterprakt och kompletterar den befintliga ängsvegetationen.



Befintliga björkar och äng med narcisser som står på parkmark bevaras.



Långt in på hösten kan perennplanteringarna vara vackra och ge liv och färg åt parken.

SEKTION BJÖRKDUNGEN C-CC

Skala 1:200 (A3)



Björklunden

Där parken är som smalast skapas en rofylld lund med gångstråk som sneddar ner i parken. På platsen idag finns ett antal äldre björkar och tidigt om våren blommar narcisser i stora fålt. Denna karaktär bevaras och utvecklas. Ytan utvecklas sommartid till att bli äng kompletterad med ängslika perennplanteringar. Gångstråk leder genom ängsvegetationen och här finns ett flertal sittplatser där man kan slå sig ner och blicka ut över sjön eller övriga delar av parken. Här är en plats för lugn och ro, blomsterprakt och sval skugga.

Längs Skeppsbrogatan markerar den låga sittmuren gränsen till parken men med flera öppningar och med en grusad yta på parksidan så att parken känns

lättillgänglig. Träden är uppstammade och övrig vegetation låg så att man har överblick och kan se vattenglittret i Munksjön från gatan.

Någonstans på en mindre plats kanske xylofon för utebruk kan placeras som ger ett vackert ljud i björksalen.

Bevara befintlig björkdunge

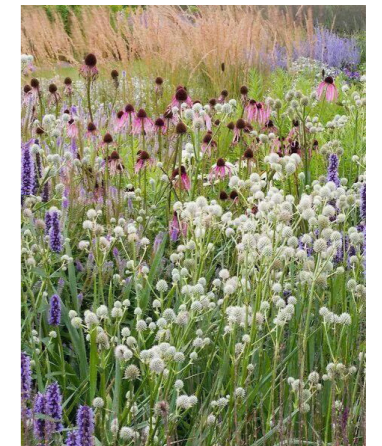
Några av de befintliga björkarna står idag på det som kommer bli Skeppsbrogatan vilka tyvärr måste tas bort. Övriga björkar bevaras liksom så stora delar av narcissängen som möjligt. Det är därför viktigt att dess ytor inte blir förstörda under anläggningsskedet. Där nya gångvägar sluter intill nya



Parksoffor där man kan slå sig ner med sikt över parken och med skydd av vegetation finns på många platser.



Ett instrument med vackra svala toner kan placeras på en liten plats i perennhavet.



Naturlig äng kompletteras med ängsliknande perennplanteringar som skapar blomsterprakt över årstiderna.

stenytar är det lämpligt att bygga upp de nya planteringsytorna för perenner. Längre ner mot Hälsans stig kompletteras trädskiktet med fler träd, några björkar men också andra arter som parkmagnolia, lönn m.fl.

Bryggstråket

Parallellt med björklunden föreslås ett bryggstråk som leder nära strandkanten och knyter ihop de olika bryggorna till ett gångstråk i vattnet. Här finns ett flertal sittplatser och flanören får en annan upplevelse av promenaden. Varma dagar kan bryggstaket komplettera parken med ett flertal vistelseytor och platser att slå sig ner på. Ytterligare beskrivning av bryggstråket följer.

Festplatsen och picknickplatsen

Den stora grasmattan som ligger i anslutning till Tallahovsesplanaden får vara en stor generös gräsyta med träd som kan användas för stora och små sällskap för picknick, spontan lek eller sportaktiviteter. Närmast Skeppsbrogatan skapas en småskalig plats med möjlighet att rymma flera mindre sällskap för att grilla tillsammans, spela pingis eller boule, och skapar på så sätt också liv till gatan.



SEKTION FESTPLATSEN D-DD

Skala 1:200 (A3)

Festplatsen

Ett gemensamt vardagsrum för möten, aktivitet och fest föreslås i anslutning till Skeppsbrogatan och ger gatan liv. Platsen ligger nära Tallahovsesplanaden och det centrala stråket där mer folkliv förväntas. Kanske kommer uteserveringar finnas på andra sidan gatan där husliv flyttats bakåt till förmån för ett större gaturum.

Här är det lämpligt att placera en food truck eller en rullande kaffebar. Alternativt kan en tillfällig kiosk ställas upp sommartid.

Platsen skiljs från gatan med den långsgående muren, som här kan tillåtas bli högre för att rama in platsen. En markbeläggning av stensmjöl talar om

att platsen tillhör parken. Här finns träd och en pergola som skuggar delar av ytan. I pergolan kan tillfälliga lyktor hängas upp för sommarfesten. Ett eluttag för allmänt bruk eller större evenemang är lämpligt här. Två grillar placeras med utsikt över Munksjön. En aktivitet i form av pingisbord tar litet yta i anspråk och skapar rörelse. Ytan kan också fungera som boulebana om stolar och bord flyttas till kanterna. Platsen omges av ängslika perennplanter och låga prydnads-träd.



Plats i solen!



Stolar och bord kan flyttas runt och fungerar för olika stora sällskap.



Här kan en yta för en tillfällig kiosk eller foodtruck ställas upp.



Pingisbord behöver bara en liten yta och är en uppskattad aktivitet.

Picknickplatsen

Österut breddas parken och här får gräsytor med friväxande träd breda ut sig för spontana aktiviteter, picknick, springa, bollsporter, frisbee etc. Här finns också två höga skulpturala gungor för "vuxna" som ger en härlig gungupplevelse.

Dagvatten

På platsen föreslås att dagvattnet leds från Skeppsbrogatan och ut via välgestaltade svackdiken till Munksjön. Här kan fuktälskande perenner planteras

UTSNITT FESTPLATSEN

Skala 1:400 (A3)



På marknaden finns prefabricerade strandmattor med olika blandningar av strand- och vattenväxter. Mattan är mycket stark och består av sammanvävd kokosfiber.



Svackdiken kan användas i parken och gestaltas på ett sätt som gör det möjligt att ta sig över vid de tillfällen då de är vattenfyllda. Det blir en typ av vattenlek.



Riktigt höga gungor är en attraktion för både barn och vuxna



Boule kan vara en aktivitet på någon av parkens grusytor.

Bryggorna

Ett flertal bryggor föreslås i Skeppsbroparkens västra del för att möjliggöra olika vattenaktiviteter och skapa en god vattenkontakt för besökare. Bryggorna utformas så att det skapas vistelseytor och stråk nära vattnet med utsikt över sjön med platser för att sola, vila och mötas på.

Bryggor med flera funktioner

Ett flertal bryggor med olika funktioner föreslås i västra delen av parken. I förlängningen av varje större parkentré finns en brygga som leder ut i Munksjön och skapar vattenkontakt. Bryggorna erbjuder vistelseytor, stråk och sittplatser ute i vattnet. Bryggorna konstrueras med trädäck i olika nivåer för att skapa rumslighet och variation. Roddbåtar, kanoter, jollar, segelbåtar och andra småbåtar ska lätt kunna förtöjas vid bryggorna.

I väster föreslås en större brygga leda ut i vattnet. Här finns flera flexibla sittytor, även med rygg- och armstöd. Ett trädäck på en lägre nivå skapar en separat vistelseyta med ryggstöd mot bryggkanten. Vistelseytorna vänder sig

mot sydost med utsikt över Skeppsbroparken och det långa strandstråket. Här finns fina platser med morgon- och förmiddagssol.

Närmast lekplatsen har ett mindre trädäck föreslagits. Trädäcket bildar en plats i anslutning till stråket och strandkanten med trätor som trappas ned och möter vattnet. Här är vattnet grunt och i anslutning till lekplatsen kan det vara en fördel att bryggan inte leder ut på djupt vatten.

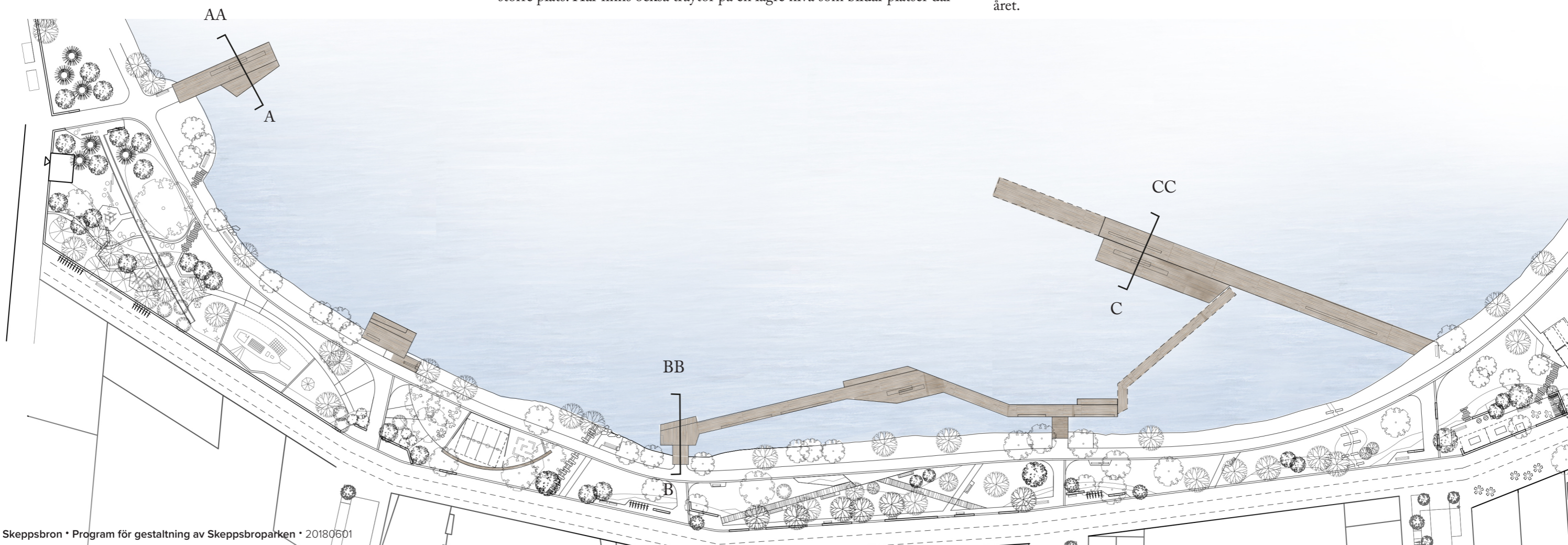
Skulle tema för lekplatsen bli skepp och skeppsbron kan bryggans utformning vidareutvecklas i samklang med temat.

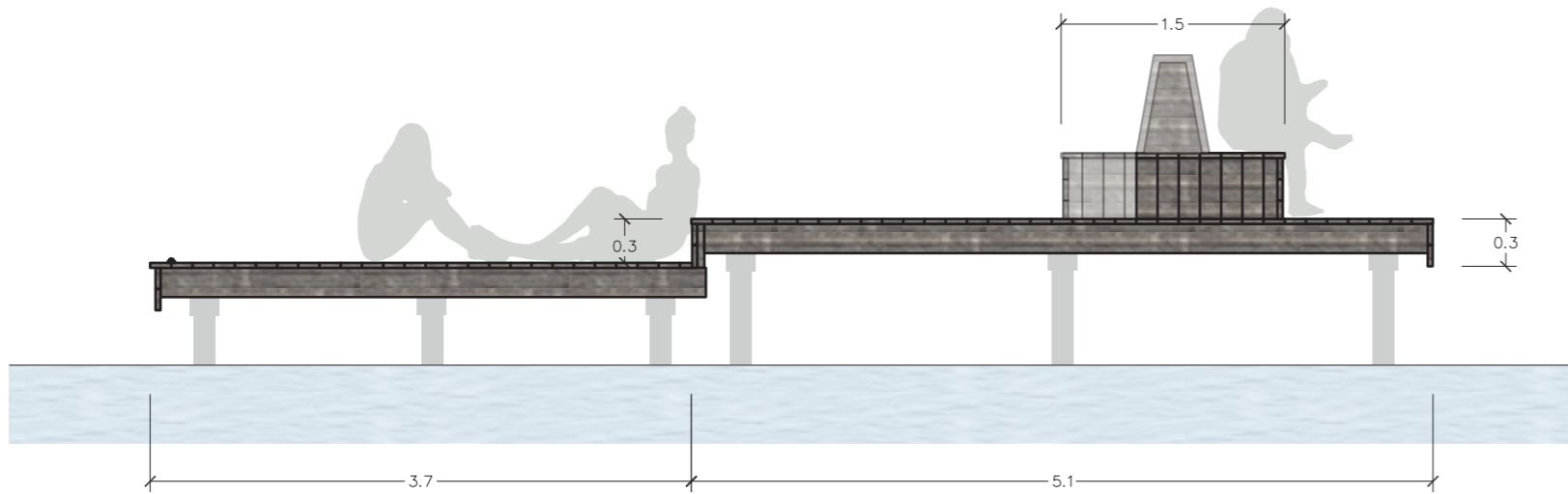
I parkens mittdel är parken som smalast. Här förbinds de olika bryggorna med varandra till ett stråk. På ett par ställen vidgas bryggan till att bilda en större plats. Här finns också trätor på en lägre nivå som bildar platser där

man kan sitta nära vattenytan. En låg sittmur i trä följer bryggstråket och skapar en naturlig avskärmning/kant på södra sidan.

En större brygga leder ut i vattnet och har fått en placering som ska fungera som startbana för roddtävlingar. För att ge plats för de åtta startbanor som finns idag måste bryggan bli mycket lång. Ett förslag är att den sista delen utgörs av en flytbrygga som kan finnas på plats sommartid eller bara vid tävlingar. Det är viktigt att den stora bryggan får en utformning som känns naturlig på platsen och har en flexibel användning även för andra ändamål.

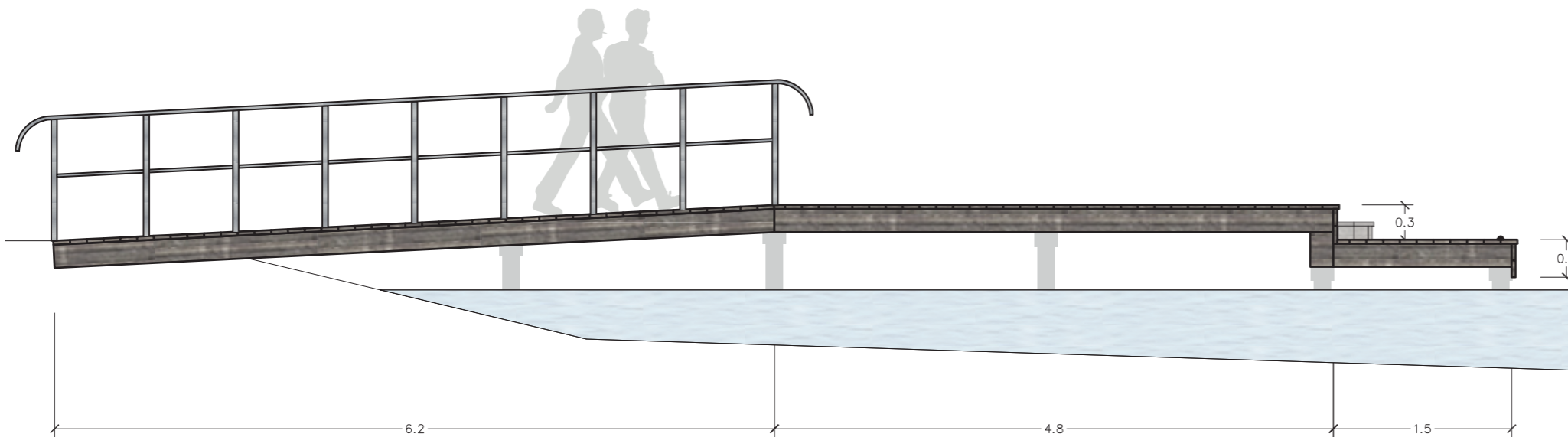
En större vistelseyta läggs till ute i vattnet med stora ytor för solbad och ett flertal sittplatser. Förbindelsen mellan den stora bryggan och bryggstråket närmare strandkanten kan utgöras av flytbryggor som tas bort på vinterhalvåret.





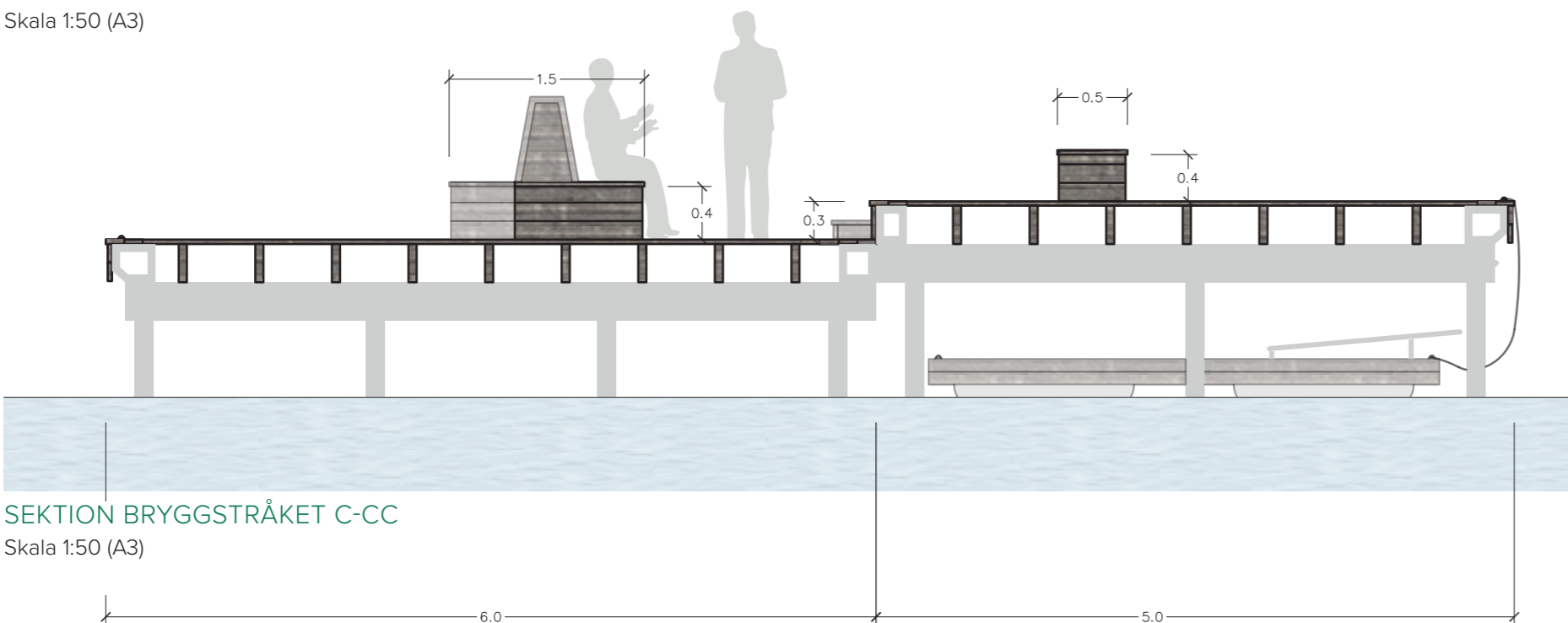
SEKTION BRYGGSTRÅKET A-AA

Skala 1:50 (A3)



SEKTION BRYGGSTRÅKET B-BB

Skala 1:50 (A3)



SEKTION BRYGGSTRÅKET C-CC

Skala 1:50 (A3)



Ett brygglopp som leder parallellt med strandkanten utvidgar parken och ger en annan upplevelse.



Olika typer av sittmöjligheter utvecklas på bryggorna. En bred sittbänk skapar flexibla sittytor.



På flera ställen finns en låg sittmur av trä. Den skapar många sittplatser och kan också fungera som ryggstöd, eller avgränsning mot vattnet.

Roddsport

Bryggan kompletteras med mindre flytbryggor som används vid start där funktionären håller fast båten till startskottet avfyras. Flytbryggorna kan placeras på en nivå nära vattenytan och dras in under den fasta bryggan när de inte används, alternativt avlägsnas de helt. Detaljutformning utvecklas vidare i samarbete med roddklubben.

Gestaltungsprinciper för växtmaterial

Parkens träd

Mål

- De träd som enligt inventeringen (genomförd 2016-06-27 av Jönköpings kn) bedöms vara av god kvalitet bevaras där det är möjligt. Dels för att bevara befintlig biologisk mångfald, dels för att bevara skalan i parken.
- Där det är lämpligt planteras inhemska arter, eller sorter av inhemska grundarten, såsom t.ex. skogsek (*Quercus robur*) i enlighet med rekommendationer från den Grönblå plan som finns för Skeppsbroområdet.
- Enligt ramprogrammet ska parkernas innehåll och karaktär variera varför olika arter av parkträd planteras i Skeppsbroparken. De olika trädarterna bidrar med sinnliga upplevelser genom variation i färg, textur, doft, blomning och fruktsättning över årstiderna.

Storlek och höjd

I Skeppsbroparken planteras storvuxna trädarter för att skapa volym och möta byggnadernas höjd i den nya stadsdelen. Även mindre träd planteras för att ge en variation i skala. Dessa placeras framförallt vid vistelseytor och entréer till parken där besökaren slår sig ned och kommer nära växtmaterialet. Tillsammans med de befintliga träden skapas en dynamisk variation av skala och höjd, även de första åren efter exploatering.

Stora kvaliteter av växtmaterialet används på strategiska platser, t.ex. där uppstammade träd ska skapa ett krontak över vistelseytor, solitära träd på speciellt iögonfallande platser eller vid entréer där vegetationen även blir viktig för gestaltningen av gaturummen.

Artval

Ett flertal arter med olika karaktärer och prydnadseffekter väljs för att uppnå en variation av upplevelsevärden under året. Träd som blommar tidigt på

året (exempelvis Körsbärskornell, *Cornus mas*) och som får fin höstfärg, bär eller frukt planteras. Arter som har prydnadskvaliteter på vintern är också ett viktigt inslag.

Variationer i artval bidrar även till att öka den biologiska mångfalden. Träd som blommar tidigt på våren är viktiga för pollinerande insekter och träd som får bär och frukt lockar till sig småfåglar och andra djur.

Genom att plantera inhemska arter kan den flora och fauna som finns i området stärkas. Till exempel planteras skogsek, klibbal och knäckepeil. Det finns sorter av de inhemska grundarterna som har liknande biologiska värden och medför ytterligare kvaliteter till växtmaterialet. Ett exempel är *Alnus incana 'Laciniata'*, som är en variation av den svenska gråalen med en mindre krona och en flikig bladform som ger en skir grönska.

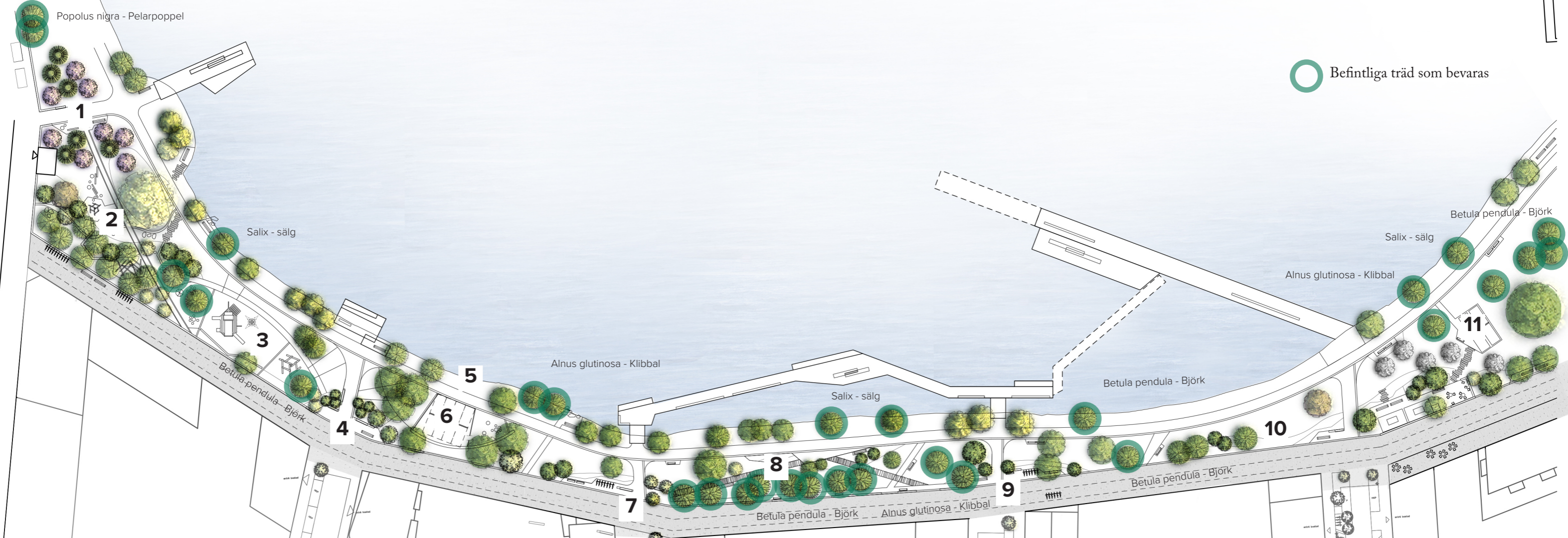
Intill har ett övergripande förslag tagits fram för trädarter för respektive del av parken. Förslaget utvecklas vidare tillsammans med förslag till buskar och perenner för respektive plats med målet att skapa fina växtmiljöer med ett sammanhållet tema och med en variation på de olika platserna i parken.

Trädens placering

Längs strandlinjen planteras arter som tål fuktiga miljöer och som ramar in utsikten mot Munksjön. Här finns redan al, pil och sälg. Dessa kompletteras med nya träd av samma art samt salix ssp, t.ex. kaskadpil och även ornäsbjörk.

Arter från lokalgatorna och Oskarshallsgatan plockas upp och återkommer vid entréerna längs Skeppsbrogatan för att skapa en sammanhållen känsla.

Platser med en befintlig tydlig karaktär med avseende på växtmaterial bevaras och förstärks med hjälp av komplettering av träd, buskar och perenner. Exempel är björklunden, där de befintliga björkarna får vara karaktärgivande för platsen även i framtiden. Längs strandkanten bevaras och kompletteras befintliga arter enligt ovan. I västra delen vid lekplatsen finns befintlig vegetation som gallras och kompletteras till att bli en skogslik dunge.

**1. Entré Jordbrovägen**

- Prunus sargentii - Bergskörsbär
- Quercus robur 'Fastigiata' - Pelarek

2. Skogsdungen

- Acer platanoides 'Crimson King' - Rödblågig skogslönn
- Acer tataricum ssp ginnala - Ginnalalönn
- Cornus mas - Körsbärskornell
- Malus baccata 'Street parade' - Prydnadsapel
- Prunus avium E - Fågelbär
- Quercus robur - Skogsek

3. Lekplatsen

- Acer platanoides fk Pernilla E - Skogslönn
- Alnus incana 'Laciniata' - Flikbladig gråal
- Prunus x yedoensis - Tokyokörsbär

4. Entré

- Alnus incana 'Laciniata' - Flikbladig gråal
- Cornus mas - Körsbärskornell
- Magnolia x loebneri 'Merill' - Magnolia 'Merill'
- Prunus 'Sunset Boulevard' - Prydnadskörsbär

5. Strandkanten - längs hela parken

- Alnus incana 'Laciniata' - Flikbladig gråal
- Alnus glutinosa fk Fyris E - Klibbal
- Betula pendula 'Dalecarlica' - Ornäsbyörk
- Salix fragilis- Knäckepil
- Salix x sepulcralis 'Chrysocoma' - Kaskadpil

6. Gunghörnan

- Acer platanoides fk Pernilla E - Skogslönn
- Alnus incana 'Laciniata' - Flikbladig gråal
- Pyrus calleryana 'Chanticleer' - Kinesiskt päron

7. Entré

- Amelanchier grandiflora 'Robin Hill' - Storblommig häggmispel
- Betula pendula 'Dalecarlica' - Ornäsbyörk
- Magnolia kobus - Japansk magnolia

8. Björkdungen

- Acer saccharinum 'Wieri' - Silverlönn
- Acer tataricum ssp ginnala - Ginnalalönn
- Cornus mas - Körsbärskornell
- Magnolia x loebneri 'Merill' - Magnolia 'Merill'
- Pyrus calleryana 'Chanticleer' - Kinesiskt päron

9. Entré

- Acer saccharinum 'Wieri' - Silverlönn
- Amelanchier grandiflora 'Robin Hill' - Storblommig häggmispel
- Betula utilis 'Doorenbos' - Himalyabyörk

10. Plantering

- Acer platanoides 'Crimson King' - Rödblågig skogslönn
- Betula utilis 'Doorenbos' - Himalyabyörk
- Magnolia x loebneri 'Merill' - Magnolia 'Merill'

11. Festplatsen och picknickplatsen

- Alnus incana 'Laciniata' - Flikbladig gråal
- Cornus mas - Körsbärskornell
- Prunus 'Sunset Boulevard' - Prydnadskörsbär
- Prunus x yedoensis - Tokyokörsbär
- Pterocarya fraxinifolia E - Kaukasisk vingnöt
- Pyrus calleryana 'Chanticleer' - Kinesiskt päron
- Magnolia x loebneri 'Merill' - Magnolia 'Merill'
- Betula pendula 'Dalecarlica' - Ornäsbyörk

! Befintliga träd kompletteras med en stor andel nya träd. Trädbeståndet i Skeppsbronparken mer än dubbels vilket medför en ökning i ekosystemtjänster, exempelvis genom rening av luft och vatten, ökad biologisk mångfald och klimatreglering.



◀ *Prunus x yedoensis*
Prydnadskörsbär med något hängande växtsätt. Under blomning översållat med svagt rosa blommor som övergår till vitt
H: 5-7m B: 4-5m



◀ *Acer platanoides 'Crimson King'*
Bladen är purpuröda men slår ut något ljusare.
H: 12-15m B: 6-8m



◀ *Quercus robur 'Fastigiata'*
Smalväxande pyramidformigt träd. Bra för bin.
H: 20-25m B: 3-6m

▶ *Salix x sepulcralis 'Chrysocoma'*
Sommartid bildar de hängande grendraperierna ett spännande rum under trädkronan.
H: 15-20 B: 15-20m

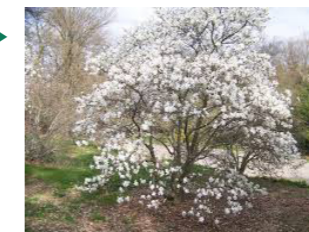


▶ *Salix fragilis*
Härdigt träd, vackert vid vatten.
H: 8-12m B: 8-12m



◀ *Pyrus calleryana 'Chanticleer'*
Päronträd med pyramidal krona och vit blomning. Läderartade blad med mörk ovansida och ljus undersida. Härlig höstfärg.
H: 8-12m B: 4-5m

▶ *Magnolia x loebneri 'Merrill'*
Litet träd med bred krona och rikligt med doftande blommor.
H: 4-5m B: 3-4m



◀ *Betula pendula 'Dalecarlica' E*
Ornäsbjörken blir ett stort och bredkronigt träd med luftigt och gracilt utseende med sina finflikiga blad och hängande grendraperier.
H: 18-22m B: 8-10m

▶ *Betula utilis 'Doorenbos'*
Björk med lysande kritvit stam och stora mörkgröna blad.
H: 12-15m B: 5-7m



◀ *Pterocarya fraxinifolia E*
Snabbväxande träd med exotiskt utseende. Bladen är upp till 40 cm långa och barken på äldre individer är djupsprickig.
H: 12-15m B: 10-12m



▶ *Prunus sargentii*
Rosa blomning och stark röd höstfärg
H: 9-12m B: 5-7m



Parkens buskar och perenner

Mål

- Buskar och perenner är ett viktigt strukturgivande element i parken som är miljöskapande och som bidrar till rumslighet.
- Buskar och perenner tillför prydnadseffekter och årstidsförändringar genom sin variation i färg, textur, doft, struktur, blommning och bärsättning.
- Med hjälp av växtmaterialet kan skilda karaktärer och upplevelsevärden skapas på de olika platserna i parken.

Storlek och höjd

Buskar och perenner är ett viktigt rumsskapande element i parken. På de flesta planteringsytorna i parken används växtmaterial med låga höjder så att man har sikt över planteringarna. Marktäckande perenner och låga buskar används också i kombination med små flerstammiga träd för att skapa fina växtmiljöer, t.ex. vid entréerna.

Vid lekytorna används buskplanteringar som ett avskärmande element. Buskplanteringarna ska vara så pass låga att de inte hindrar sikten från Skeppsbrogatan ut över parken och vattnet, men samtidigt vara robusta och täta och utgöra ett fysiskt hinder.

I skogsdungen i västra delen av parken planteras höga buskar för att skapa slutna bestånd ut mot gatan.

Artval

De arter som har valts till parken ska vara robusta och tåliga och kunna bilda täta stora bestånd. Arterna ska också vara robusta över hela säsongen. Vid lekytorna planteras buskarter som tål slitage, men även arter med doftande blommning och ätbara bär.

På följande sida ges förslag på tre olika artsammansättningar för perennplanteringar som används på olika platser i parken. Genom att använda samma gestaltungsprinciper för placering och artval skapas en enhetlig känsla i parken, samtidigt som utvalda arter kan dominera och skapa prydnadseffekter på olika platser för att skapa variation.

Form och struktur

Planteringsytorna skapar miljöer och rumslighet genom att utgöras av stora ytor. Perennerna planteras artvis i stora grupper eller "stråk" i planteringsytan som går in i varandra. Samma art återkommer på flera platser i samma planteringsyta för att skapa enhetlighet. I perennplanteringarna planteras även låga buskar för att ge planteringarna stabilitet och struktur under vintersäsongen.

Placering

Perennplanteringarna placeras framförallt vid entréer till Skeppsbroparken och intill små och stora platser för att skapa en välkomnande och ombonad känsla.

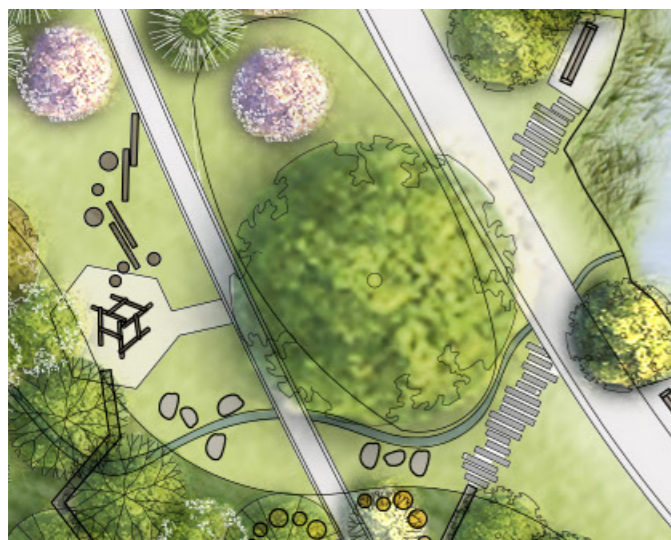
Strandkanten

Bevara den naturliga strandkanten

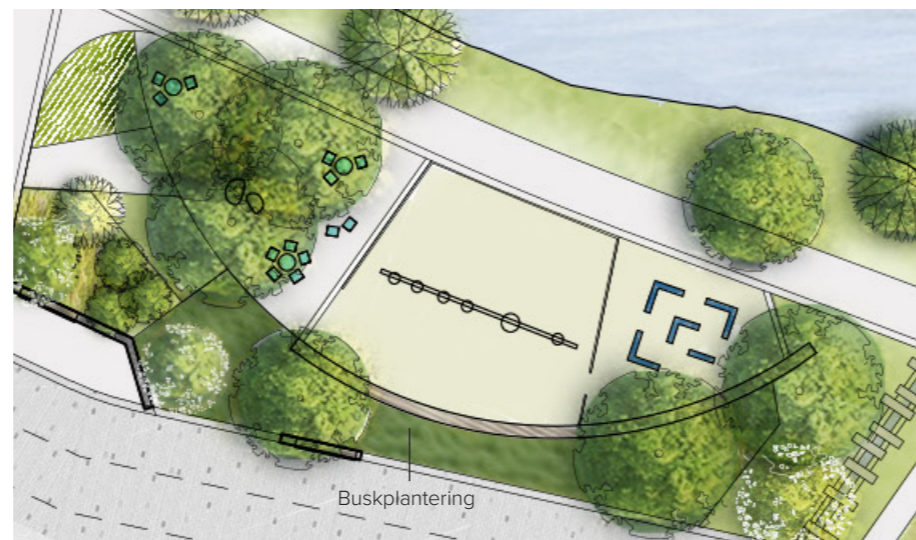
De naturliga strandkanterna och vegetationsrika grunda sjöbottarna bevaras och kompletteras med strandvegetation. Ett önskemål från Jönköpings kommun är att de befintliga vilda växterna tas till vara och gynnas när ny vattenvegetation etableras. Det finns många dekorativa växter utmed Munksjöstranden, t.ex. fackelblomster, svärdsilja, kabbeleka, kalmus, kaveldun, svalting, missne och strandlysing.

Förstärka strandkanten

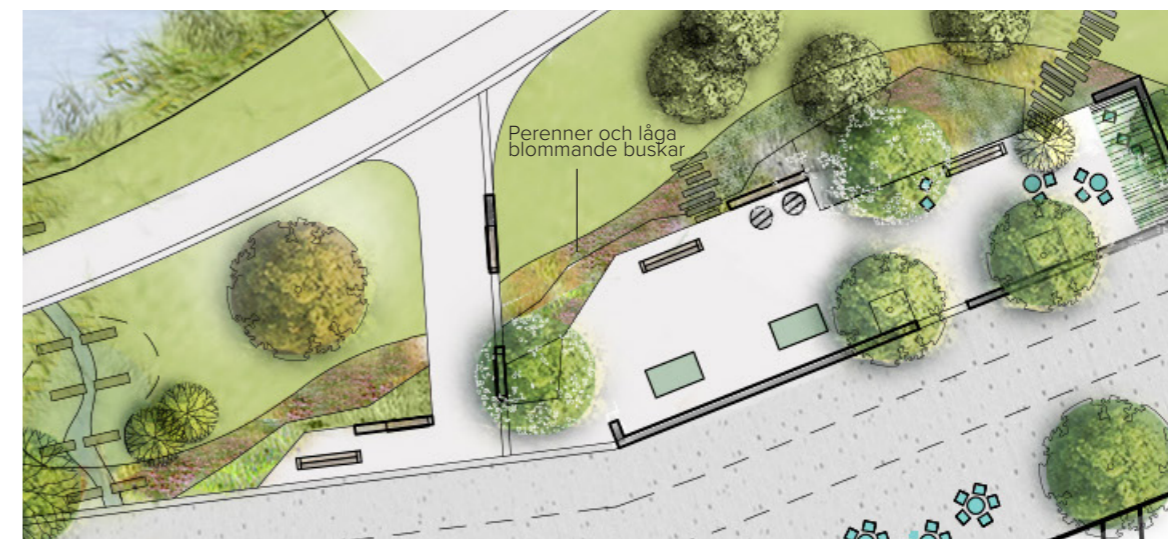
Strandmattor är uppbyggda av sammanvävd kokosfiber och innehåller ingen jord. Växterna växer direkt i koksmattan med fördelen att ingen onödig näring sprids i vattnet via växtjord. Växtblandningarna är komponerade med tanke på hur strandmattan ska användas i miljön. De kan optimeras för att ge bra erosionsskydd eller vattenrenande effekt. Det finns även växtblandningar som ger en fin blommning. På marknaden finns olika leverantörer av kokosfiber- och strandmattor. Det finns även leverantörer med ett brett sortiment av plantor, fröer och prefabricerade vegetations- och strandmattor.



Med hjälp av buskar och träd skapas rumslighet i parken.



Buskvegetation ramar in och skyddar lekytor



Perennplanteringar ramar in vistelseytor och entréer.

Perennplanteringar

Perennplanteringarna ska vara dekorativa från tidig vår till sen höst. På våren blommar lökar och i maj och juni börjar perennerna blomma. Genom att arterna har olika blomning mixat i grupperna tar alltid en blomning vid då andra arters blomningstid är över. På vintern står de robusta gräsen kvar och blir dekorativt klädda i frost och snö. Färgskalan i alla grupper är harmonisk med inslag av perenner med klarare färger för att ge liv åt planteringen. Höjden på utvalda perenner varierar i grupperna, från 40 cm upp till 2 meter. Grupp A, B och C blandas för att skapa dynamik i planteringen. Detta för

att planteringen ska smälta samman och inte skapa skarpa skillnader i höjd. Arterna har valts ut för att skapa en varierad men robust textur, och många lockar till sig pollinerande insekter. De olika grupperna kompletteras med buskar.

Perenner Grupp A

| | | | | | | | | | | | |
|--|---|---|---|---|---|---|---|---|---|---|-----------------------|
|  |  |  |  |  |  |  |  |  |  |  | |
| Vetenskapligt namn | Calamintha nepeta | Festuca mairei | Hylotelephium telephium | Sesleria caerulea | Perovskia atriplicifolia | Monarda didyma | Aster amellus | Veronicastrum virginicum | Stachys pradica | Sporobolus indicus | Echinacea purpurea |
| Svenskt namn | Stenkyndel | Atlassvingel | Kärleksört | Gräsälväxing | Afghanperovskia | Röd temynta | Aster | Kransveronica | Axbetonika | Droppgräs | Vit solhatt |
| Höjd | 40cm | 120cm | 40cm | 50cm | 120cm | 80cm | 40cm | 150 | 50cm | 90cm | 100cm juli |
| Blomningsperiod | Maj-Okt | Juni-Juli | Aug-Sep | Maj-Juni | Juli-Sep | Juli-Sep | Aug-Okt | Juli-Sep | Juni-Juli | | Juli-Sep |
| Ekosystemtjänst | Pollinerande insekter | | | | | Pollinerande insekter | | Pollinerande insekter | Pollinerande insekter | | Pollinerande insekter |



Perenner Grupp B

| | | | | | | | |
|--|---|---|---|---|---|---|--------------------------|
|  |  |  |  |  |  |  | |
| Vetenskapligt namn | Molinia caerulea | Limonium latifolium | Lythrum salicaria | Molinia caerulea | Geranium 'Sirak' | Nepeta x faassenii | Veronicastrum virginicum |
| Svenskt namn | Blåtåtel | Silverrips | Fackelblomster | Glansmiskantus | Näva Sirak | Kantnepeta | Rosenflockel |
| Höjd | 40cm | 50cm | 60cm | 160cm | 50cm | 50cm | 180 |
| Blomningsperiod | Aug-Sep | Juli-Aug | Juni-Aug | Sep-Okt | Juni | Maj-Sep | Aug-Okt |
| Ekosystemtjänst | | | Pollinerande insekter | | | Pollinerande insekter | Pollinerande insekter |

Perenner Grupp C

| | | | | | | | |
|--|---|---|---|---|---|---|-----------------------|
|  |  |  |  |  |  |  | |
| Vetenskapligt namn | Calamagrostis brachytricha | Echinops bannaticus | Helenium Autumnale-Gruppen | Knautia macedonica | Scutellaria incana | Astilbe Simplicifolia-gruppen | Nepeta x faassenii |
| Svenskt namn | Diamantrör | Blå bolltistel | Trädgårdssolbrud | Grekisk vädd | Grå frossört | Astilbe | Kantnepeta |
| Höjd | 120cm | 100cm | 80cm | 70cm | 60cm | 50cm | 50cm |
| Blomningsperiod | Aug-Sep | Aug-Sep | Juli-Sep | Juni-Sep | Aug-Sep | Juli-Aug | Maj-Sep |
| Ekosystemtjänst | | Pollinerande insekter | Pollinerande insekter | Pollinerande insekter | | Pollinerande insekter | Pollinerande insekter |

Buskar

| | | | | | | | | | | | |
|------------------------|--|---|---|---|---|---|---|---|---|---|---|
| |  |  |  |  |  |  |  |  |  |  |  |
| Latiskt namn | Symphoricarpos Arvid E | Aronia melanocarpa 'Glorie E' | Spiraea japonica 'Firelight' | Diervilla lonicera 'Dillon' | Symphoricarpos 'Hancock' | Dasiphora (Fruticosa-Gruppen) 'Pink Beauty' | Spiraea betulifolia | Philadelphus (Lemoinei-Gruppen) 'Mont Blanc' | Spiraea japonica 'Shirobana' | Spiraea japonica 'Anthony Waterer' | Aronia prunifolia 'Västeråker' |
| Svenskt namn | Prydnadssnöbär | Svartaronia | Dvärgspirea | Getris | Snöbär | Tok | Björkspirea | Smultronscersmin | Brokspirea | Rosenspirea | Slånaronia |
| Höjd | 50cm | 60cm | 60cm | 100cm | 150cm | 80 cm | 100cm | 150cm | 80cm | 100cm | 200cm |
| Bolmningsperiod | Maj | Maj | Juni-Juli | Juni | Juni | Juni-Okt | Juni | Juni-Juli | Juni-Aug | Juli-Sep | Maj-Juni |

Lökar

| | | | | | |
|------------------------|--|---|---|---|---|
| |  |  |  |  |  |
| Latiskt namn | Scilla | Eranthis hyemalis | Muscari botryoides | Crocus | Narcissus poeticus |
| Svenskt namn | Blåstjärna | Vintergäck | Pärlhyacint | Krokus | Pingstlilja |
| Bolmningsperiod | Mars-April | Mars-April | Maj | Mars-Apr | April-Maj |

Blommning över säsongen



Konstnärlig gestaltning

Konst som placeras i offentliga rum är till för alla. Att möta konst på ett naturligt sätt i vardagen ger upplevelser och kan öppna för samtal och reflektion. På utvalda lägen i Skeppsbroparken engageras konstnärer för att utforma konstverk anpassade för just den platsen. Nedan presenteras fyra lämpliga platser för konstverk.

Västra entrén

Den västra entrén är en välkomnande plats för besökaren som kommer från Jordbrovägen eller norrut från Munksjökajen. Ett konstnärligt inslag blir på platsen identitetsskapande och markerar entrén.

Fikaplatser invid gungleken

Platsen under trädkronornas skugga är en intim del av lekområdet. Ett konstverk blir här ett inslag att upptäcka och undersöka.

Björklunden

Björklunden präglas av rofylldhet och blomsterprakt. Det är en plats att i ro slår sig ned på, med fina utblickar över Munksjön. Konstverket eller konstverken här harmonieras med rofylldheten och upplevs som ett naturligt inslag i Björklunden.

Dagvattenstråket invid festplatsen

Dagvattenstråket kopplar an till en entré från lokalgata och till Festplatsen. En konstnärlig utformning av dagvattenstråket kan ge mervärde till ovan nämnda platser och uppmuntra besökaren att komma nära vattnet och belysa dess väg ut i Munksjön.

RADAR

Radar Arkitektur & Planering AB

Surbrunnsgatan 6

411 19 Göteborg

031-10 98 90

kontoret@radar-arkplan.se

Åsa Setterby Modéus